

Relatório Técnico da Reavaliação Atuarial

PREVIJUNO

FUNDO MUNICIPAL DE PREVIDÊNCIA SOCIAL DE JUAZEIRO DO NORTE/CE

**Atuária responsável:
Vanessa Pinheiro Diniz
MIBA 1562**

Mato Grosso, março de 2010

ÍNDICE REMISSIVO

1	OBJETIVO DA REAVALIAÇÃO ATUARIAL	6
2	CARACTERÍSTICAS DO PLANO DE BENEFÍCIOS	7
2.1	BENEFÍCIOS DO PLANO	7
2.1.1	<i>Benefício para o Servidor:.....</i>	7
2.1.2	<i>Benefícios para os Dependentes:.....</i>	7
2.1.3	<i>Elegibilidades adotadas para as Regras Permanentes.....</i>	8
2.1.4	<i>Elegibilidades adotadas para as Regras de Transição.....</i>	8
2.2	NÍVEL DE BENEFÍCIO	9
2.3	CONTRIBUIÇÕES AO PLANO (13 VEZES AO ANO).....	10
2.4	MÉTODO ATUARIAL DE CUSTO - CONCEITOS	10
2.4.1	<i>Custo do Plano.....</i>	11
2.4.2	<i>Custo Mensal.....</i>	11
2.4.3	<i>Responsabilidade Atuarial.....</i>	12
2.4.4	<i>Meta Atuarial.....</i>	12
2.5	CONTRIBUIÇÃO DOS INATIVOS	12
3	HIPÓTESES ATUARIAIS.....	13
3.1	ECONÔMICAS	13
3.2	BIOMÉTRICAS	13
3.3	GENÉRICAS	13
4	BASES UTILIZADAS NA ELABORAÇÃO DA AVALIAÇÃO ATUARIAL	14
4.1	BASES LEGAIS.....	14
4.2	BASES TÉCNICAS	14
4.3	BASE DE DADOS.....	15
5	PLANO PREVIDENCIÁRIO	16
5.1	REGIMES E MÉTODOS DE FINANCIAMENTO	16
5.2	ESTATÍSTICAS DA POPULAÇÃO AVALIADA	17
5.2.1	<i>População total do Fundo Previdenciário</i>	17
5.2.2	<i>Informações de Servidores Ativos.....</i>	20
5.2.3	<i>Informações de Benefícios Temporários.....</i>	30
5.2.4	<i>Informações de Benefícios de Aposentadoria.....</i>	32
5.2.5	<i>Informações de Benefícios de Pensão por Morte.....</i>	35
5.2.6	<i>Informações de Servidores Exonerados.....</i>	37
5.3	DEPURAÇÃO DA BASE DE DADOS	39
5.4	RESULTADO FINANCEIRO-ATUARIAL	40
5.4.1	<i>Responsabilidade Atuarial antes da Compensação Previdenciária.....</i>	40
5.4.2	<i>Responsabilidade Atuarial após Compensação Previdenciária.....</i>	41
5.4.3	<i>Meta Atuarial.....</i>	43
5.4.4	<i>Comparativo Avaliações.....</i>	44
5.5	FLUXO FINANCEIRO DE RECEITAS E DESPESAS	47
5.5.1	<i>Parâmetros iniciais e hipóteses adotadas.....</i>	47
6	PROVISÕES MATEMÁTICAS.....	52
7	PARECER ATUARIAL.....	54
	ANEXO V- DEMONSTRATIVO DO RESULTADO DA AVALIAÇÃO ATUARIAL (DRAA)	56

ÍNDICE DE TABELAS

Tabela 1 - Elegibilidades adotadas para as Regras Permanentes	8
Tabela 2 - Elegibilidades adotadas para as Regras de Transição (Art. 2º da EC n.º 41/2003).....	8
Tabela 3 - Elegibilidades adotadas para as Regras de Transição (Art. 6º da EC n.º 41/2003).....	9
Tabela 4 - Elegibilidades adotadas para as Regras de Transição (Art. 3º da EC n.º 47/2005).....	9
Tabela 5 - Proporção do quantitativo da população por segmento.....	17
Tabela 6 - Gasto com pessoal por segmento	17
Tabela 7 - Receita com pessoal por segmento.....	18
Tabela 8 - Relação servidores afastados na data-base da avaliação.....	18
Tabela 9 - Relação servidores com 70 anos ou mais na data-base da avaliação.....	19
Tabela 10 - Panorâmico da população de ativos.....	20
Tabela 11 - <i>Distribuição da população de ativos por atividade</i>	<i>22</i>
Tabela 12 - Distribuição de idades e remuneração da população de ativos por atividade	22
Tabela 13 - Distribuição do tempo de contribuição da população de ativos por atividade (em anos). 23	
Tabela 14 - Distribuição do quantitativo da população ativa por faixa-etária	24
Tabela 15 - Distribuição do quantitativo da população ativa por remuneração X salário mínimo	25
Tabela 16 - Distribuição da responsabilidade atuarial do plano frente á população ativa	26
Tabela 17 - Distribuição da responsabilidade atuarial prevista para risco iminente	27
Tabela 18 - Distribuição da responsabilidade atuarial prevista para os servidores que completam os requisitos para aposentadoria no decorrer do próximo ano.....	28
Tabela 19 - Distribuição do quantitativo da população ativa por aposentadoria programada.....	29
Tabela 20 - Comparativo dos benefícios temporários dos últimos 2 anos.....	30
Tabela 21 - Comparativo dos benefícios temporários X média	31
Tabela 22 - Comparativo dos benefícios temporários praticados.....	31
Tabela 23 - Panorâmico da população de inativos	32
Tabela 24 - Gasto com benefícios de aposentadoria por segmento	33
Tabela 25 - Distribuição da população de inativos por tipo de benefício (em anos)	34
Tabela 26 - Panorâmico da população de pensionistas.....	35
Tabela 27 - Gasto com benefícios de pensão por segmento	35
Tabela 28 - Distribuição da população pensionista por tempo de benefício	36
Tabela 29 - Distribuição dos servidores exonerados por faixa etária	37
Tabela 30 - Distribuição da população de servidores exonerados por idade.....	38
Tabela 31 - Responsabilidade Atuarial antes da Compensação Previdenciária	40
Tabela 32 - Compensação Previdenciária e Custo suplementar.....	40
Tabela 33 - Responsabilidade Atuarial após Compensação Previdenciária.....	41
Tabela 34 - Custo mensal (em % da Folha Remuneratória dos Servidores em Atividade).....	41

Tabela 35 -	Rentabilidade das Aplicações Financeiras.....	43
Tabela 36 -	Comparativo Estatísticas – Servidores Ativos.....	44
Tabela 37 -	Comparativo Estatísticas – Servidores Inativos	44
Tabela 38 -	Comparativo Estatísticas – Pensionistas	45
Tabela 39 -	Comparativo Hipóteses Econômicas	45
Tabela 40 -	Comparativo Hipóteses Biométricas.....	45
Tabela 41 -	Resultados Apurados - Reservas	46
Tabela 42 -	Comparativo Índices de Inflação	47
Tabela 43 -	Provisões Matemáticas Previdenciárias	53

ÍNDICE DE GRÁFICOS

Gráfico A -	População avaliada.....	17
Gráfico B -	Distribuição da população de servidores ativos por sexo em função da idade	20
Gráfico C -	Distribuição da população de servidores ativos do sexo masculino em função da idade ..	21
Gráfico D -	Distribuição da população de servidores ativos do sexo feminino em função da idade ..	21
Gráfico E -	Distribuição da população de ativos por atividade	22
Gráfico F -	22
Gráfico G -	Distribuição do tempo de contribuição da população de ativos por atividade (em anos) ..	23
Gráfico H -	Distribuição da população de ativos por faixa-etária	24
Gráfico I -	Distribuição da população de ativos por remuneração X salário mínimo	25
Gráfico J -	Distribuição da responsabilidade atuarial do plano frente á população ativa	26
Gráfico K -	Distribuição da responsabilidade atuarial prevista para risco iminente	27
Gráfico L -	Distribuição da responsabilidade atuarial prevista para os servidores que completam os requisitos para aposentadoria no decorrer do próximo ano	28
Gráfico M -	Distribuição do quantitativo da população ativa por aposentadoria programada.....	29
Gráfico N -	Comparativo dos benefícios temporários dos últimos 3 anos.....	30
Gráfico O -	Gasto com benefícios por segmento	33
Gráfico P -	Distribuição dos inativos em função da idade	34
Gráfico Q -	Gasto com benefícios de pensão por segmento	36
Gráfico R -	Distribuição dos pensionistas em função da idade.....	36
Gráfico S -	Distribuição dos servidores exonerados por faixa etária	37
Gráfico T -	Distribuição dos servidores exonerados em função da idade.....	38

Relatório da Reavaliação Atuarial

Fundo Municipal de Previdência Social de Juazeiro do Norte

1 Objetivo da Reavaliação Atuarial

Este relatório tem como propósito apresentar, de forma sintética, a avaliação atuarial e financeira do PREVIJUNO – Regime Próprio de Previdência Social dos Servidores do Município de Juazeiro do Norte, objetivando a elaboração da Lei de Diretrizes Orçamentárias do exercício financeiro de 2010, em atendimento ao que dispõe o art. 4º, § 2º, inciso IV, alínea a., da Lei Complementar n.º 101, de 04 de maio de 2000 (Lei de Responsabilidade Fiscal) e, ainda, em consonância com a Portaria n.º 633, de 30 de agosto de 2006, da STN – Secretaria do Tesouro Nacional.

A citada avaliação contempla as mudanças paramétricas do Regime de Previdência Social dos Servidores Públicos da União, dos Estados, do Distrito Federal e dos Municípios, com a implementação dos dispositivos da Emenda Constitucional n.º 20, de 15 de dezembro de 1998, da Lei Federal n.º 9.717, de 27 de novembro de 1998, regulamentada pela Portaria n.º 402, de 10 de dezembro de 2008 e pela Portaria n.º 403, de 10 de dezembro de 2008, do Ministério da Previdência Social, da Emenda Constitucional n.º 41, de 19 de dezembro de 2003 e da Emenda Constitucional n.º 47, de 05 de julho de 2005.

O relatório origina-se dos resultados da avaliação realizada pela AGENDA ASSESSORIA, cujos dados cadastrais que lhe serviram de base são concernentes ao mês de dezembro/2009, tendo como principais informações os números relativos à situação atuarial do RPPS do Município de Juazeiro do Norte, referentes às despesas e receitas previdenciárias com os servidores nas condições de ativos, inativos e seus pensionistas, compreendendo todos os Poderes e órgãos autônomos do ente federativo.

Para validação dos dados, a base cadastral foi analisada pela sua consistência, comparativamente a parâmetros considerados mínimos ou máximos aceitáveis em 31/12/2009, data de referência da avaliação.

2 Características do Plano de Benefícios

2.1 Benefícios do Plano

Com relação à cobertura do sistema previdenciário (elenco de benefícios), o artigo 23 da Portaria MPS n.º 402/2008, estabelece que, salvo disposição em contrário na Constituição Federal, o Regime Próprio de Previdência Social – RPPS não poderá conceder benefícios distintos dos previstos no RGPS – Regime Geral de Previdência Social. O plano de benefícios do PREVIJUNO compreende as seguintes prestações:

2.1.1 Benefício para o Servidor:

- a. Aposentadoria por Idade (AID);
- b. Aposentadoria Especial¹ (ESP);
- c. Aposentadoria por Tempo de Contribuição² (ATC);
- d. Aposentadoria Compulsória (COM);
- e. Aposentadoria por Invalidez Permanente (AIN);
- f. Auxílio Doença;
- g. Salário Maternidade;
- h. Salário Família.

2.1.2 Benefícios para os Dependentes:

- a. Pensão por Morte (PM);
- b. Auxílio Reclusão.

¹ Trataremos a título de nomenclatura como Aposentadoria Especial àquela concedida à “massa de servidores” do magistério. Sabe-se que a prestação concedida aos servidores desta categoria não é especial, posto que constitucionalmente encontra-se elencada dentre a voluntária Aposentadoria por Tempo de Contribuição. Todavia, dadas as peculiaridades da “massa” para diferenciá-la, assim a caracterizaremos. Anote-se que a verdadeira Aposentadoria Especial está descrita no art. 40, § 4º da Constituição da República.

² Nomenclatura utilizada após a edição da Emenda Constitucional n.º 20/98, até então denominava-se Aposentadoria por Tempo de Serviço.

2.1.3 Elegibilidades adotadas para as Regras Permanentes

Tabela 1 - Elegibilidades adotadas para as Regras Permanentes

Elegibilidade H/M	Benefícios					
	AID	ATC	AESP	ACOM	AINV	PM
Idade (anos)	65/60	60/55	55/50	70	N/A	N/A
Tempo de Contribuição	N/A	35/30	30/25	N/A	N/A	N/A
Tempo de S. Público	10	10	10	N/A	N/A	N/A
Tempo no Cargo	5	5	5	N/A	N/A	N/A

Fonte: Orientação Normativa SPS nº 2/2009.
Elaboração: Agenda Assessoria, Planejamento e Informática Ltda.
N/A = Não Aplicado

2.1.4 Elegibilidades adotadas para as Regras de Transição

As Emendas Constitucionais de números 20/98, 41/2003 e 47/2005 determinam condições diferentes, para os servidores que estejam em certas condições de entrada no serviço público, alterando as elegibilidades acima e ou criando regras de transição, que foram previstas neste estudo atuarial de acordo com a admissão de cada servidor.

2.1.4.1 Elegibilidades adotadas para as Regras de Transição (Art. 2º da EC n.º 41/2003)

Tabela 2 - Elegibilidades adotadas para as Regras de Transição (Art. 2º da EC n.º 41/2003)

Elegibilidade H/M	Benefícios					
	AID	ATC	AESP	ACOM	AINV	PM
Idade (anos)	N/A	53/48	53/48	N/A	N/A	N/A
Tempo de Contribuição	N/A	35/30	30/25 ³	N/A	N/A	N/A
Tempo de S. Público	N/A	N/A	N/A	N/A	N/A	N/A
Tempo no Cargo	N/A	5	5	N/A	N/A	N/A

Fonte: Orientação Normativa SPS nº 2/2009.
Elaboração: Agenda Assessoria, Planejamento e Informática Ltda.
N/A = Não Aplicado

³ O professor, que até a data da publicação da EC n.º 20/98, tenha ingressado regularmente em cargo efetivo de magistério e que opte por aposentar-se pelas Regras de Transição terá tempo de serviço exercido após a publicação daquele diploma constitucional contado com o acréscimo de 17%, se homem, e 20%, se mulher, desde que se aposente, exclusivamente, com o tempo efetivo de exercício das funções de magistério.

2.1.4.2 Elegibilidades adotadas para as Regras de Transição (Art. 6º da EC n.º 41/2003)

Tabela 3 - Elegibilidades adotadas para as Regras de Transição (Art. 6º da EC n.º 41/2003)

Elegibilidade H/M	Benefícios					
	AID	ATC	AESP	ACOM	AINV	PM
Idade (anos)	N/A	60/55	53/48	N/A	N/A	N/A
Tempo de Contribuição	N/A	35/30	30/25	N/A	N/A	N/A
Tempo de S. Público	N/A	20	20	N/A	N/A	N/A
Tempo de Carreira	N/A	10	10	N/A	N/A	N/A
Tempo no Cargo	N/A	5	5	N/A	N/A	N/A

Fonte: Orientação Normativa SPS nº 2/2009.

Elaboração: Agenda Assessoria, Planejamento e Informática Ltda.

N/A = Não Aplicado

2.1.4.3 Elegibilidades adotadas para as Regras de Transição (Art. 3º da EC n.º 47/2005)

Tabela 4 - Elegibilidades adotadas para as Regras de Transição (Art. 3º da EC n.º 47/2005)

Elegibilidade H/M	Benefícios					
	AID	ATC	AESP	ACOM	AINV	PM
Idade (anos)	N/A	60/55 ⁴	N/A	N/A	N/A	N/A
Tempo de Contribuição	N/A	35/30	N/A	N/A	N/A	N/A
Tempo de S. Público	N/A	25	N/A	N/A	N/A	N/A
Tempo de Carreira	N/A	15	N/A	N/A	N/A	N/A
Tempo no Cargo	N/A	5	N/A	N/A	N/A	N/A

Fonte: Orientação Normativa SPS nº 2/2009.

Elaboração: Agenda Assessoria, Planejamento e Informática Ltda.

N/A = Não Aplicado

2.2 Nível de Benefício

✓ O valor do benefício é igual à remuneração⁵ recebida pelo servidor ativo no mês imediatamente anterior ao da concessão da aposentadoria, com as devidas atualizações até a data da publicação do Decreto ou Portaria de vacância.

⁴ Redutor, de 3,5% ao ano para aquele servidor que completar 60 anos, se homem, ou 55 anos, se mulher, te 31/12/2005. O percentual de redutor passa para 5% ao ano, quando as condições aqui citadas ocorrerem após a data de 31/12/2005. No caso de professores ocorrerá idêntica situação, porém as idades se alteram para 55 anos, se homem, e 50 anos, se mulher.

⁵ A remuneração representa a soma do vencimento base do servidor com os adicionais de caráter individual e as demais vantagens incorporáveis na forma da Lei. Anote-se que após a Emenda Constitucional n.º 20/98 apenas cabe a agregação de vantagens de caráter não transitório.

- ✓ O cálculo do valor dos proventos será proporcional ao tempo de contribuição para todos os benefícios, com exceção da Aposentadoria por Invalidez - decorrente de acidente no exercício da atividade e aquela cuja incapacidade adveio de doença grave, contagiosa ou incurável - e da Pensão por Morte.
- ✓ O valor do benefício de Pensão por Morte concedida aos dependentes do servidor inativo é igual ao valor da última prestação recebida em vida por aquele, observada a EC n.º 41/2003.
- ✓ O valor do benefício de Pensão por Morte, concedida aos dependentes do servidor que se encontrava em atividade, na data de seu falecimento, será equivalente ao valor do benefício de aposentadoria, ao qual o servidor teria direito, caso se aposentasse na data da ocorrência de seu falecimento, observada a EC n.º 41/2003.
- ✓ Os proventos de aposentadoria e pensões devem ser revistos obrigatoriamente sempre que se modificar a remuneração dos servidores em atividade, observada a EC n.º 41/2003.

2.3 Contribuições ao Plano (13 vezes ao ano)

Todos os servidores elencados na lei de instituição do RPPS serão compulsoriamente filiados e conseqüentemente inscritos neste. Tais servidores contribuirão ao Plano com um percentual da remuneração mensal, incluída a Gratificação Natalina (décimo-terceiro)⁶. A base sobre qual incide este percentual chamar-se-á de remuneração-de-contribuição.

O Município, incluídas suas autarquias e fundações, quando existirem, também contribuirá com um percentual sobre a folha de remuneração envolvida, conforme previsto em lei, e assumirá integralmente a diferença entre o total do Custo do Plano apurado pelo Atuário e a parte do servidor.

2.4 Método Atuarial de Custo - conceitos

Uma vez que já conhecemos o desenho do Plano e, também, o cenário econômico financeiro em que este evoluirá, deve-se determinar a forma de pagamento, ou seja, o financiamento do Plano. Para tanto, são considerados:

⁶ Denomina-se Gratificação Natalina a décima-terceira parcela de remuneração recebida pelos servidores ativos e Abono Anual a décima-terceira parcela de proventos recebida pelos servidores inativos.

2.4.1 *Custo do Plano*

Plano de Custeio é a definição das fontes de recursos necessárias para o financiamento dos benefícios oferecidos pelo Plano de Benefícios e taxa de administração, representadas pelas alíquotas de contribuições previdenciárias a serem pagas pelo ente federativo, pelos servidores ativos e inativos e pelos pensionistas ao respectivo RPPS e aportes necessários ao alcance do equilíbrio financeiro e atuarial, com detalhamento do custo normal e suplementar;

O Custo de um Plano é equivalente ao valor total de benefícios que serão pagos por ele durante toda sua "vida". Portanto, pode-se ver que o Custo de um Plano depende única e exclusivamente dos seguintes fatores:

- ✓ Nível de benefício a ser concedido;
- ✓ Elegibilidade de cada benefício;
- ✓ Características da massa dos Servidores do Município.

Com base nestas informações pode-se afirmar que Método Atuarial de Custo é, simplesmente, uma técnica orçamentária, cujo objetivo é determinar a forma de financiamento do Custo do Plano.

2.4.2 *Custo Mensal*

Equivale à amortização mensal do Custo do Plano, necessário para fazer frente aos pagamentos de todos os seus benefícios futuros. Compreende a soma do Custo Normal com o Custo Suplementar discriminados abaixo.

Custo Normal é o valor correspondente às necessidades de custeio do plano de benefícios do RPPS, atuarialmente calculadas, conforme os regimes financeiros e método de financiamento adotados, referentes a períodos compreendidos entre a data da avaliação e a data de início dos benefícios.

Custo Suplementar é o valor correspondente às necessidades de custeio, atuarialmente calculadas, destinadas à cobertura do tempo de serviço passado, ao equacionamento de déficits gerados pela ausência ou insuficiência de alíquotas de contribuição, inadequação da metodologia ou hipóteses atuariais ou outras causas que ocasionaram a insuficiência de ativos necessários às coberturas das reservas matemáticas previdenciárias.

2.4.3 *Responsabilidade Atuarial*

Responsabilidade Atuarial é o acúmulo teórico de todos os Custos Mensais relativos aos anos anteriores à data da Avaliação Atuarial.

A Responsabilidade Atuarial divide-se em:

✓ Riscos Expirados

Benefícios Concedidos – Capitalização e Repartição de Capitais de Cobertura: Relativos aos servidores que já estão em gozo de benefícios pagos de forma vitalícia (aposentadorias).

Benefícios a Conceder – Capitalização: Relativos aos servidores que já são elegíveis à um benefício de aposentadoria, mas ainda não o requereram.

✓ Riscos Não Expirados

Benefícios a Conceder – Capitalização: Relativos aos servidores que ainda não preencheram todas as elegibilidades para um benefício de aposentadoria.

2.4.4 Meta Atuarial

Meta atuarial é a rentabilidade mínima necessária aos investimentos de um plano de previdência, para garantir o cumprimento dos seus compromissos futuros.

A meta atuarial é fixada, como sendo a taxa juros de 6% (seis por cento) ao ano, adotada nesta reavaliação atuarial conjugada com o índice de inflação definido na Política de Investimento do referido município.

2.5 Contribuição dos Inativos

Os Servidores Ativos contribuem para o Fundo de Previdência. Os Servidores Inativos e Pensionistas, quando do recebimento de um Benefício do Plano Previdenciário, contribuirão com um percentual⁷ de 11%, de acordo com as regras da EC nº 41/2003.

⁷ O percentual de contribuição determinado nesta avaliação atuarial e apresentado no Parecer (última página), somente é aplicado sobre a Folha de Remuneração dos Servidores Ativos. O percentual a ser pago pelos Servidores Inativos e Pensionistas é cobrado diretamente pelo Fundo, descontado na Folha de Benefícios.

3 Hipóteses Atuariais

Objetivam avaliar um conjunto de eventos que afetam diretamente o Custo do Plano para o ano, tais como a massa de servidores do município, o nível dos benefícios e o período de pagamento dos benefícios. Estão divididas em três conjuntos, a seguir.

3.1 Econômicas

Balizar prognósticos econômicos prudentemente amparados na matemática econômica e em elementos de econometria de comprovada consistência.

Normalmente são considerados os seguintes fatores:

- ✓ Inflação de longo prazo;
- ✓ Ganho real dos investimentos;
- ✓ Escala de ganhos salariais;
- ✓ Indexador de benefícios;
- ✓ Teto de benefício do sistema público;
- ✓ Custeio administrativo.

3.2 Biométricas

Tábuas Biométricas são instrumentos destinados a medir as probabilidades de sobrevivência, morte, morbidez e hígidez dos servidores.

De modo geral, utilizam-se tábuas para medir:

- ✓ Mortalidade geral do grupo;
- ✓ Entrada em invalidez;
- ✓ Rotatividade.

3.3 Genéricas

Representam elementos adicionais ao cálculo das reservas matemáticas, e têm extrema importância na composição da gestão de risco do plano.

Normalmente são considerados os seguintes fatores:

- ✓ Composição familiar;
- ✓ Idade presumida de aposentadoria;
- ✓ Idade de entrada no emprego;
- ✓ Idade de adesão ao sistema público;
- ✓ Opcionais formas de escolha dos benefícios.

4 Bases Utilizadas na Elaboração da Avaliação Atuarial

4.1 Bases Legais

- ✓ Constituição Federal (alterações introduzidas pelas Emendas Constitucionais n.º 20, 41 e 47, publicadas em 16 de dezembro de 1998, 31 de dezembro de 2003 e 06 de julho de 2005, respectivamente);
- ✓ Lei n.º 9.717, publicada em 28 de novembro de 1998;
- ✓ Lei n.º 10.887, publicada em 21 de junho de 2004; e
- ✓ Portarias MPAS n.º 402 e 403, publicada em 10 de dezembro de 2008;

4.2 Bases Técnicas

Consideramos neste estudo as bases técnicas utilizadas na última avaliação atuarial realizada em abril de 2009, visto que entendemos serem aderentes às características da massa de participantes:

Premissas econômicas:

- ✓ a taxa de juros real utilizada nas projeções contidas nesta avaliação de 6% ao ano; (previsto no art. 9º da Portaria MPS n.º 403/2008);
- ✓ o crescimento salarial considerado de 1% ao ano (previsto no art. 8º da Portaria MPS n.º 403/2008);
- ✓ o custo administrativo considerado neste estudo corresponde a 2% ao ano do total da remuneração de contribuição dos servidores ativos, inativos e pensionistas.

Premissas biométricas:

- ✓ IBGE para Mortalidade de Servidores em atividade, em inatividade e inválidos: tábua que reflete a possibilidade de um servidor falecer. A utilização destas tábuas é permitida pela legislação vigente e tem refletido satisfatoriamente o comportamento desta variável.
- ✓ Álvaro Vindas para Entrada de Servidores em Invalidez: tábua que reflete a possibilidade de um servidor tornar-se inválido no decorrer dos anos, desde que esteja em plena atividade no momento da avaliação.
- ✓ Samuel Dumas para Auxílio Doença de Servidores em atividade: tábua de morbidez que reflete a probabilidade do servidor ativo vir a se afastar de suas atividades de trabalho por motivo de doença.

Premissas genéricas:

- ✓ Probabilidade de deixar um dependente vitalício, em caso de morte, calculada em função da proporção de servidores casados por idade, com base nas informações apuradas no banco de dados do município;
- ✓ Diferença de Idade e Composição Familiar: Consideramos que para o Servidor que possui cônjuge, porém sua data de nascimento não fora declarada, consideramos que sua idade possui quatro anos de diferença quando comparada a idade do servidor (verificada em populações semelhantes), considerando que os homens são sempre mais velhos que as mulheres.

4.3 Base de Dados

A base de dados utilizada nesta avaliação contém informações sobre os servidores ativos e inativos do Município, bem como dos dependentes dos servidores e, ainda, as informações cadastrais dos pensionistas;

- ✓ *Data-base dos dados: 31/12/2009;*
- ✓ *Data da avaliação: 18/03/2010;*
- ✓ *Salário Mínimo de R\$ 465,00; e,*
- ✓ *Teto RGPS: R\$ 3.218,90.*

5 Plano Previdenciário

5.1 Regimes e Métodos de Financiamento

Estabelecidos conforme art. 4.º da Portaria n.º 403/2008.

Benefícios do Plano	Regime Financeiro*	Método**
Aposentadorias por Idade, Tempo de Contribuição e Compulsória	CAP	PUC
Aposentadoria por Invalidez	RCC	
Pensão por Morte de segurado Ativo	RCC	
Pensão por Morte de Aposentado por Idade, Tempo de Contribuição e Compulsória	CAP	PUC
Pensão por Morte de Aposentado por Invalidez	CAP	PUC
Auxílio-doença	RS	
Salário Maternidade	RS	
Auxílio-reclusão	RS	
Salário Família	RS	

* Regime Financeiro

** Método de Financiamento

RCC = Repartição de Capitais de Cobertura

UC = Crédito Unitário

RS = Repartição Simples

PUC = Crédito Unitário Projetado

CAP = Capitalização

PNI = Prêmio Nivelado Individual

IEN = Idade de Entrada Normal

Regime Financeiro de Capitalização: regime em que as contribuições estabelecidas no plano de custeio, a serem pagas pelo ente federativo, pelos servidores ativos e inativos e pelos pensionistas, acrescidas ao patrimônio existente, às receitas por ele geradas e a outras espécies de aportes, sejam suficientes para a formação dos recursos garantidores a cobertura dos compromissos futuros do plano de benefícios e da taxa de administração.

Regime Financeiro de Repartição de Capitais de Cobertura: regime em que as contribuições estabelecidas no plano de custeio, a serem pagas pelo ente federativo, pelos servidores ativos e inativos e pelos pensionistas, em um determinado exercício, sejam suficientes para a constituição das reservas matemáticas dos benefícios iniciados por eventos que ocorram nesse mesmo exercício, admitindo-se a constituição de fundo previdencial para oscilação de risco.

Regime Financeiro de Repartição Simples: regime em que as contribuições estabelecidas no plano de custeio, a serem pagas pelo ente federativo, pelos servidores ativos e inativos e pelos pensionistas, em um determinado exercício, sejam suficientes para o pagamento dos benefícios nesse exercício, sem o propósito de acumulação de recursos, admitindo-se a constituição de fundo previdencial para oscilação de risco.

5.2 Estatísticas da população avaliada

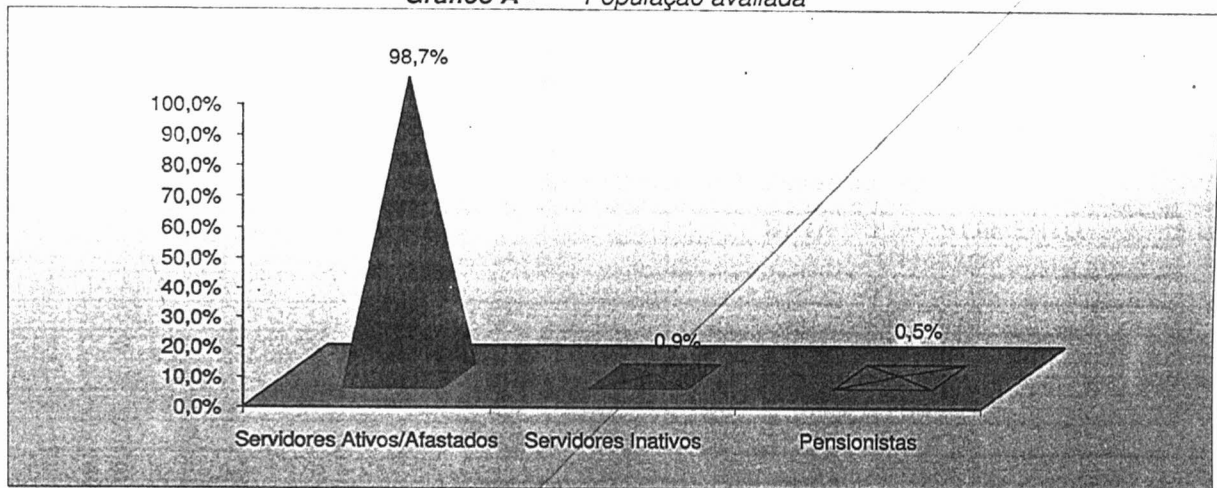
5.2.1 População total do Fundo Previdenciário

Tabela 5 - Proporção do quantitativo da população por segmento

Tipo de Benefício	Quantitativo	(%)
Servidores Ativos/Afastados	4920	98,7%
Servidores Inativos	43	0,9%
Pensionistas	23	0,5%
Geral	4986	100,0%

Fonte: Banco de dados disponibilizado pelo Município.
Elaboração: Agenda Assessoria, Planejamento e Informática Ltda.

Gráfico A - População avaliada



Fonte: Banco de dados disponibilizado pelo Município.
Elaboração: Agenda Assessoria, Planejamento e Informática Ltda.

Os gastos com pessoal por segmento estão representados conforme a seguinte composição:

Tabela 6 - Gasto com pessoal por segmento

Tipo de Benefício	Folha Mensal (R\$)	(%)	Folha Média Mensal (R\$)
Servidores Ativos/Afastados	3.493.538,97	99,1%	710,07
Servidores Inativos	22.464,46	0,6%	522,43
Pensionistas	10.226,51	0,3%	444,63
Geral	3.526.229,94	100,0%	707,23

Obs.: A despesa apresentada representa apenas os gastos com remuneração e proventos de servidores.
Fonte: Banco de dados disponibilizado pelo Município.
Elaboração: Agenda Assessoria, Planejamento e Informática Ltda.

Tabela 7 - Receita com pessoal por segmento

Tipo de Benefício	Base de Cálculo	Valor da Base de Cálculo	(%)	Folha Média Mensal (R\$)
Servidores Ativos/Afastados	Folha de vencimentos	3.493.538,97	11,00%	384.289,29
Servidores Inativos	Valor que excede teto do INSS	-	11,00%	-
Pensionistas	Valor que excede teto do INSS	105,57	11,00%	11,61
Ente	Folha de vencimentos	3.493.538,97	11,00%	384.289,29
Geral			22,00%	768.590,19

Fonte: Banco de dados disponibilizado pelo Município.
Elaboração: Agenda Assessoria, Planejamento e Informática Ltda.

5.2.1.1 Servidor afastado na data-base da avaliação

Do total de servidores ativos (4920), 21 foram identificados como afastado na data da avaliação atuarial. Estes foram considerado como servidor ativo apenas para fins de apuração estatística. No cálculo atuarial, o período permanecido como afastado foi abatido do tempo de serviço e de contribuição.

Tabela 8 - Relação servidores afastados na data-base da avaliação

SERVIDOR	DATA DO AFASTAMENTO
CARLA VALERIA PEREIRA SOBREIRA BONATES	21/11/2009
CARMELIA ANA BARBOZA DA SILVA	22/10/2009
EDILEUSA BERNARDO DE OLIVEIRA ARRUDA	22/9/2008
FEDOR DOSTOIEVSKY VIANA	17/6/2009
FLAVIA MARIA DUARTE DE OLIVEIRA	28/5/2009
HERMOCELIO GREGORY BASILIO SOARES	28/5/2009
JANIO JAKSONMACEDO	29/4/2009
JEFFERSONMACHADO DOS SANTOS	28/5/2009
LUCIMAR ANTONIA DA CONCEICAO	28/5/2009
LUISIANE GONDIM PEREIRA DE SOUZA RICARDO	6/10/2009
MARIA BERENICE DA CONCEICAO	30/8/2007
MARIA DAIZE DE SOUSA	25/11/2009
MARIA DE FATIMA CELESTINO SOARES	2/7/2009
MARIA ESTRELA DA SILVA	31/3/2008
MARIA LUCIOLA ANSELMO	9/5/2005
MOISES GRANGEIRO DE QUEIROZ	1/3/2009
NORMA MARIA DE SOUSA SILVA	7/11/2008
ORLANDO NUNES DA SILVA	9/4/2007
REGINA NIVIA TAVARES DE OLIVEIRA	12/2/2009
SEBASTIAO ARAUJO TAVARES	30/8/2007
VINICIUS MOES DE SOUZA	1/2/2009

5.2.1.2 Servidor que possui 70 anos de idade ou mais na data-base da avaliação

Do total de servidores ativos (4920), 4 foram identificados com idade igual ou superior a 70 anos. Adotamos o não reconhecimento das contribuições posteriores a essa idade, visto que as mesmas não são reconhecidas pela legislação vigente.

Tabela 9 - *Relação servidores com 70 anos ou mais na data-base da avaliação*

SERVIDOR
CICERA LOPES DE OLIVEIRA
DORACI ARAUJO
LETICIA SILVA PEREIRA
MARIA LAUZIRA ROCHA

5.2.2 Informações de Servidores Ativos

Tabela 10 - Panorâmico da população de ativos

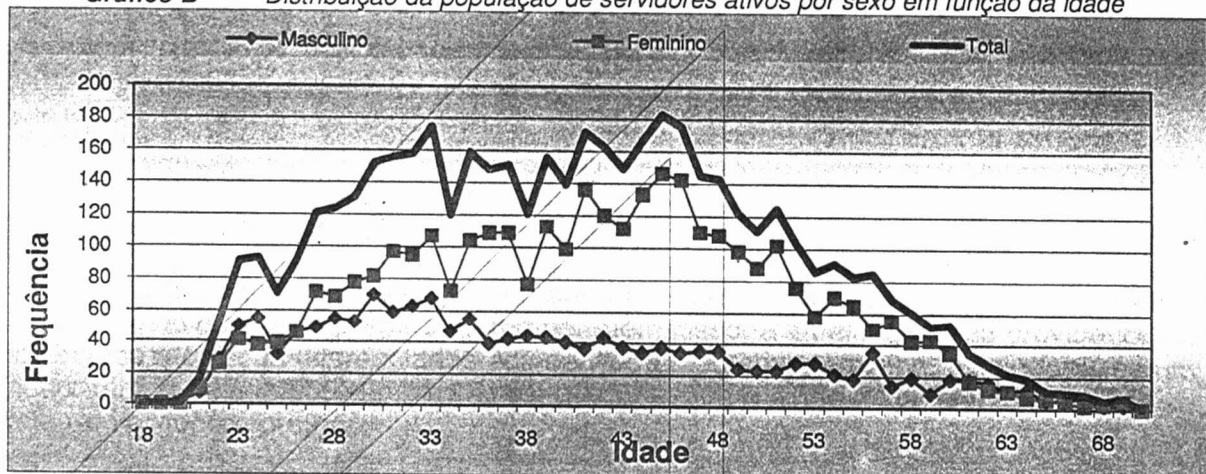
Discriminação	Sexo Feminino		Sexo Masculino		Total
	Normal	Prof. ^a	Normal	Prof.	
População	2095	1249	1370	206	4920
Folha salarial mensal	1.433.168,40	990.576,97	912.821,29	156.972,31	3.493.538,97
Salário médio	684,09	793,10	666,29	762,00	710,07
Idade média atual	40,2	44,2	38,4	42,0	40,8
Idade média de admissão	32,0	29,5	31,5	32,5	31,3
Idade média de aposentadoria projetada	62,6	64,3	64,1	63,2	63,5
Tempo médio de casa	8,2	14,6	7,1	9,5	9,5
Tempo médio de contribuição a outros regimes	0,0	0,0	0,0	0,0	0,0
Tempo médio de contribuição ao RPPS	0,0	0,0	0,0	0,0	0,0
Tempo médio de serviço passado	5,7	12,1	4,5	7,0	7,0

Fonte: Banco de dados disponibilizado pelo Município.
Elaboração: Agenda Assessoria, Planejamento e Informática Ltda.

A distribuição por sexo dos servidores demonstrados no quadro acima aponta para um número maior de servidores do sexo feminino, onde estas representam 67,97% da população. Nota-se que, em média, a remuneração dos servidores do sexo feminino é superior em 6,78% em relação aos servidores do sexo masculino. Observa-se também que a idade média atual dos servidores do sexo feminino é maior em média 4,0 anos e idade de aposentadoria projetada é menor em média 0,4 anos.

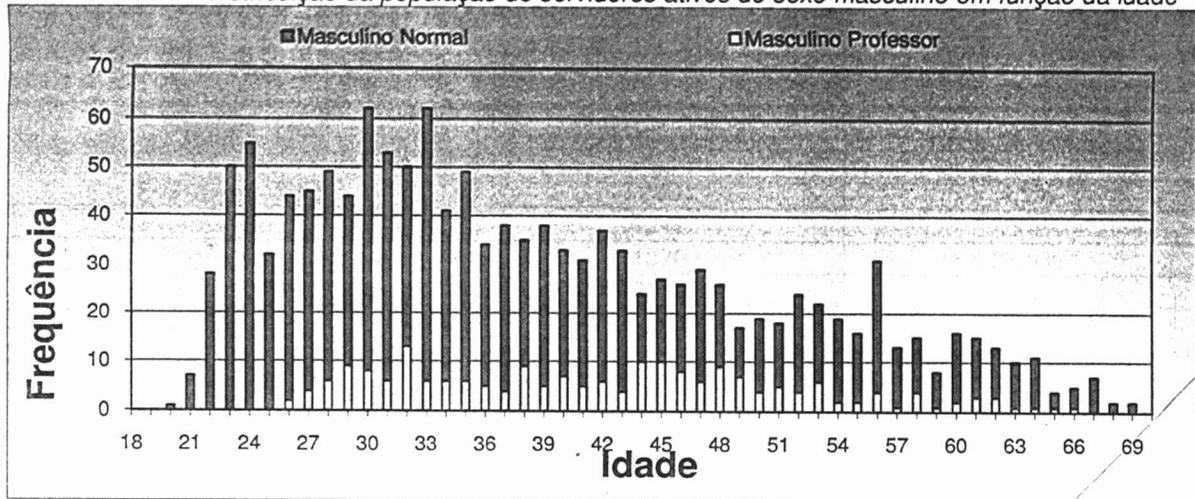
5.2.2.1 Distribuição dos Ativos por sexo em função da Idade

Gráfico B - Distribuição da população de servidores ativos por sexo em função da idade



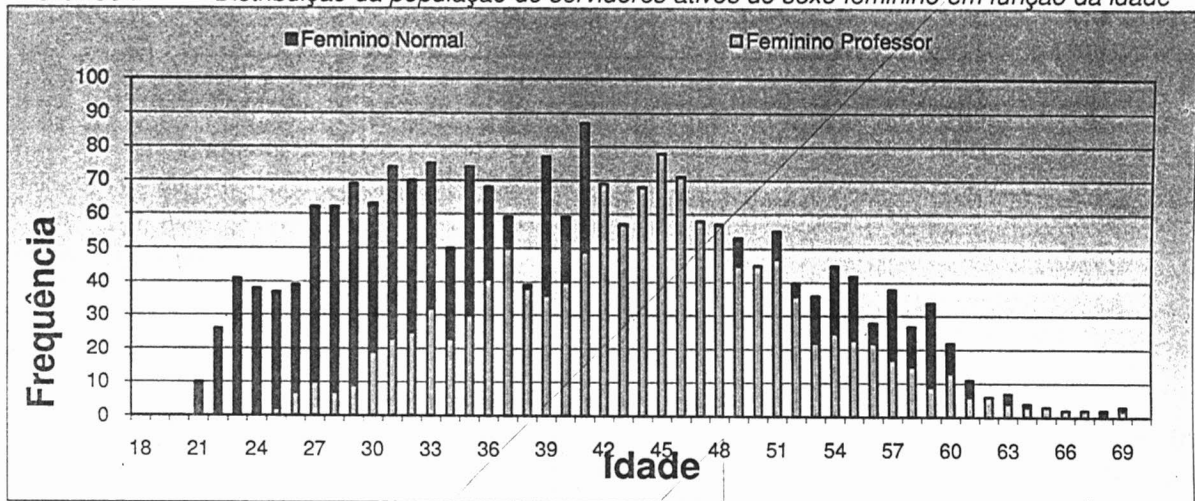
Fonte: Banco de dados disponibilizado pelo Município.
Elaboração: Agenda Assessoria, Planejamento e Informática Ltda.

Gráfico C - Distribuição da população de servidores ativos do sexo masculino em função da idade



Fonte: Banco de dados disponibilizado pelo Município.
Elaboração: Agenda Assessoria, Planejamento e Informática Ltda.

Gráfico D - Distribuição da população de servidores ativos do sexo feminino em função da idade



Fonte: Banco de dados disponibilizado pelo Município.
Elaboração: Agenda Assessoria, Planejamento e Informática Ltda.

Importante considerar neste estudo, a influência da variável "sexo" na apuração do custo previdenciário, tendo em vista que, comprovadamente, a mulher possui uma expectativa de vida superior à do homem e permanece em gozo de benefício previdenciário por maior período de tempo. Além disso, a atual legislação previdenciária estabelece requisitos diferenciados aos servidores do sexo feminino, exigindo deles um menor tempo de contribuição para aposentadoria, que é ainda mais reduzido quando se trata de servidoras professoras.

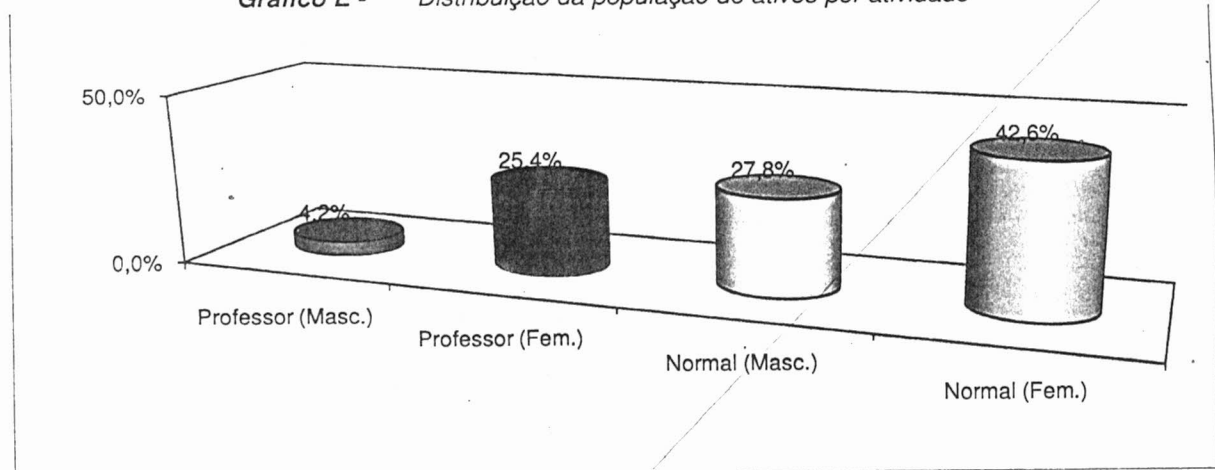
5.2.2.2 Distribuição dos Servidores por Sexo em função da Atividade

Tabela 11 - Distribuição da população de ativos por atividade

Atividade	Número de servidores	% de Servidores
Professor (Masc.)	206	4,2%
Professor (Fem.)	1249	25,4%
Normal (Masc.)	1370	27,8%
Normal (Fem.)	2095	42,6%
Geral	4920	100,0%

Fonte: Banco de dados disponibilizado pelo Município.
Elaboração: Agenda Assessoria, Planejamento e Informática Ltda.

Gráfico E - Distribuição da população de ativos por atividade



Fonte: Banco de dados disponibilizado pelo Município.
Elaboração: Agenda Assessoria, Planejamento e Informática Ltda.

Dos servidores ativos do município, podemos destacar a maior concentração é de mulheres tanto para atividade professora (25,4%) quanto para atividade normal (42,6%).

Tabela 12 - Distribuição de idades e remuneração da população de ativos por atividade

Atividade	Idade Média			Remuneração Média (R\$)
	Entrada	Atual	Aposentadoria	
Professor (Masc.)	32,5	42,0	63,2	762,00
Professor (Fem.)	29,5	44,2	64,3	793,10
Normal (Masc.)	31,5	38,4	64,1	666,29
Normal (Fem.)	32,0	40,2	62,6	684,09
Geral	31,3	40,8	63,5	710,07

Fonte: Banco de dados disponibilizado pelo Município.
Elaboração: Agenda Assessoria, Planejamento e Informática Ltda.

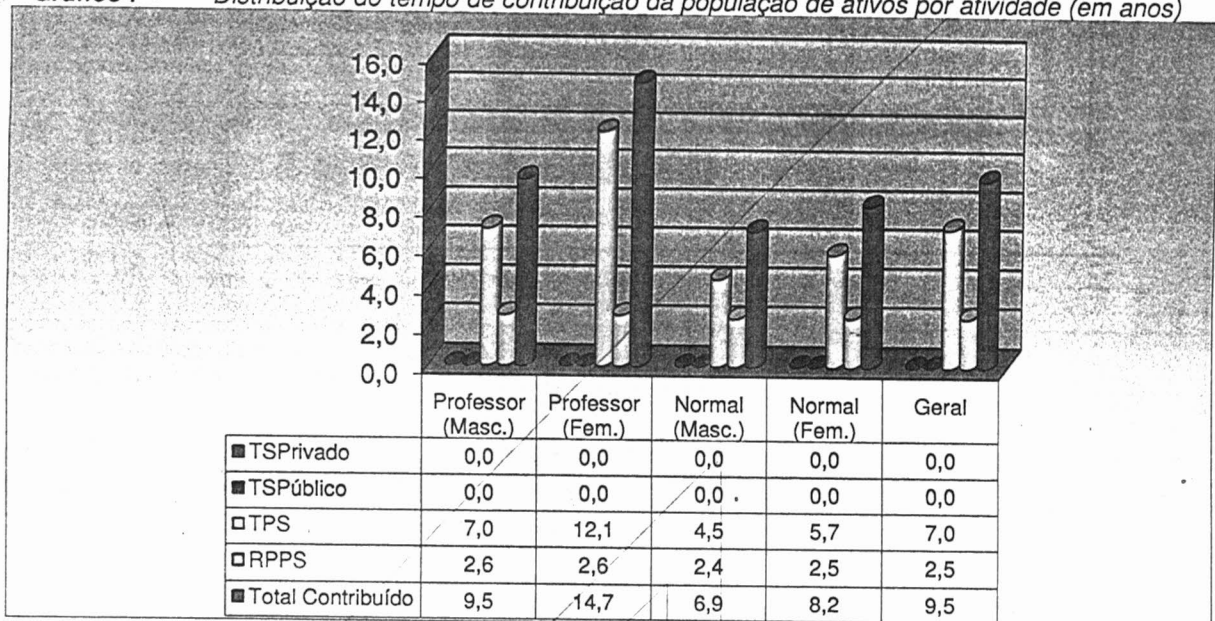
5.2.2.3 Distribuição por Tempo de Contribuição a outros Regimes de Previdência Social

Tabela 13 - Distribuição do tempo de contribuição da população de ativos por atividade (em anos)

Atividade	Tempo Médio de Contribuição (em anos)			Tempo Contribuído	Tempo de RPPS
	Outros*	TSP	Tempo RPPS		
Professor (Masc.)	0,0	0,0	7,0	2,6	9,5
Professor (Fem.)	0,0	0,0	12,1	2,6	14,7
Normal (Masc.)	0,0	0,0	4,5	2,4	6,9
Normal (Fem.)	0,0	0,0	5,7	2,5	8,2
Geral	0,0	0,0	7,0	2,5	9,5

* Representa o somatório do tempo contribuído a outros regimes do setor privado.
 ** Representa o somatório do tempo contribuído a outros regimes do setor público.
 *** Representa o somatório do tempo contribuído a outros regimes antes da criação do RPPS.
 Fonte: Banco de dados disponibilizado pelo Município.
 Elaboração: Agenda Assessoria, Planejamento e Informática Ltda.

Gráfico F - Distribuição do tempo de contribuição da população de ativos por atividade (em anos)



Fonte: Banco de dados disponibilizado pelo Município.
 Elaboração: Agenda Assessoria, Planejamento e Informática Ltda.

Dos 9,5 anos de tempo de serviço declarados, 0,0 anos se refere ao tempo anterior à data de concurso do servidor no município; 7,0 anos foram recolhidos ao RGPS e se refere ao tempo anterior à criação do RPPS dos servidores do município; e, os outros 2,5 anos, foram recolhidos junto ao RPPS a partir de sua criação.

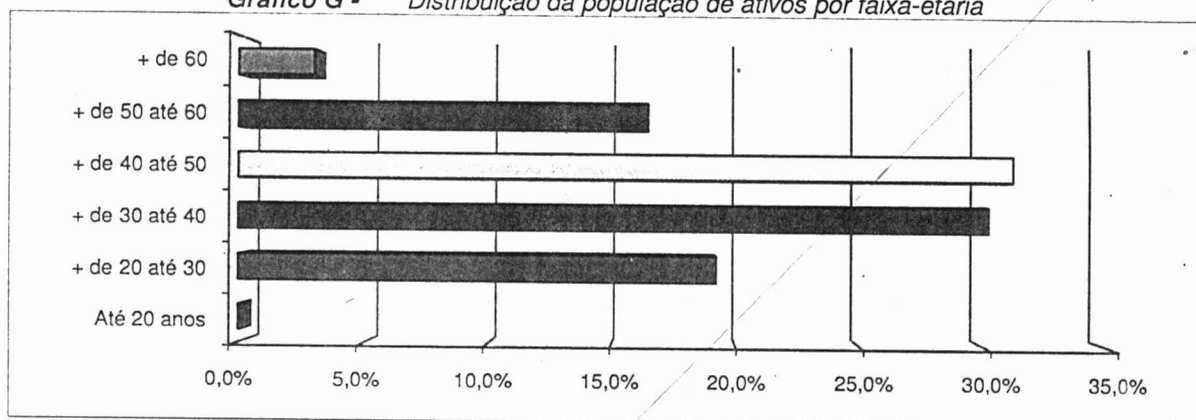
5.2.2.4 Distribuição por Faixa-Etária

Tabela 14 - Distribuição do quantitativo da população ativa por faixa-etária

Faixa Etária	Número de servidores	%	Idade Média	Remuneração	%	Remuneração Média (R\$)
Até 20 anos	1	0,0%	20,0	1.140,00	0,0%	1.140,00
+ de 20 até 30	946	19,2%	26,6	578.194,53	16,6%	611,20
+ de 30 até 40	1483	30,1%	35,4	1.036.481,21	29,7%	698,91
+ de 40 até 50	1531	31,1%	45,2	1.129.583,72	32,3%	737,81
+ de 50 até 60	809	16,4%	54,8	631.093,51	18,1%	780,09
+ de 60	150	3,0%	63,7	117.046,00	3,4%	780,31
Geral	4920	100,0%	40,8	3.493.538,97	100,0%	710,07

Fonte: Banco de dados disponibilizado pelo Município.
Elaboração: Agenda Assessoria, Planejamento e Informática Ltda.

Gráfico G - Distribuição da população de ativos por faixa-etária



Fonte: Banco de dados disponibilizado pelo Município.
Elaboração: Agenda Assessoria, Planejamento e Informática Ltda.

Dos 4920 servidores ativos, 3014 (61,3%) estão concentrados entre as idades de mais de 30 anos até 50 anos, indicando o envelhecimento da massa de servidores do Município.

Impacto:

Quanto maior a idade média dos servidores, menor é o tempo para constituição das reservas matemáticas, o que contribui para o crescimento das alíquotas de contribuição.

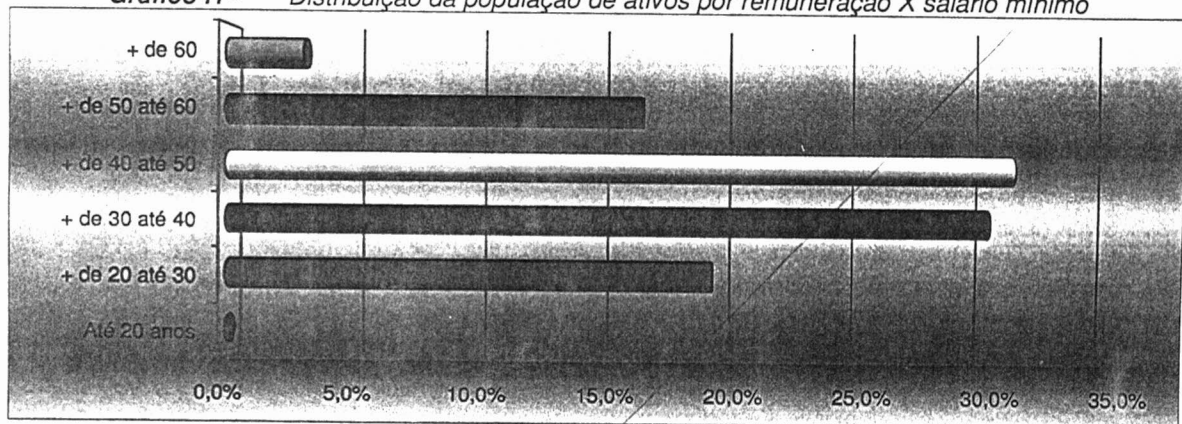
5.2.2.5 Distribuição por Faixa Remuneratória

Tabela 15 - Distribuição do quantitativo da população ativa por remuneração X salário mínimo

Faixa Salarial	Número de servidores	%	Idade Média	Remuneração	%	Remuneração Média (R\$)
até 1 salário	75	1,5%	41,8	34.875,00	1,0%	465,00
+ de 1 até 3	4636	94,2%	40,7	2.916.369,74	83,5%	629,07
+ de 3 até 5	147	3,0%	40,0	298.286,10	8,5%	2.029,16
+ de 5 até 10	59	1,2%	45,5	225.569,64	6,5%	3.823,21
+ de 10 até 20	3	0,1%	56,3	18.438,49	0,5%	6.146,16
+ de 20	0	0,0%	0,0	-	0,0%	-
Geral	4920	100,0%	40,8	3.493.538,97	100,0%	710,07

Fonte: Banco de dados disponibilizado pelo Município.
Elaboração: Agenda Assessoria, Planejamento e Informática Ltda.

Gráfico H - Distribuição da população de ativos por remuneração X salário mínimo



Fonte: Banco de dados disponibilizado pelo Município.
Elaboração: Agenda Assessoria, Planejamento e Informática Ltda.

94,2% dos servidores estão localizados na segunda faixa salarial, que compreende entre um e três salários mínimos. Como a média da idade dos servidores é de 40,7 anos e a idade média para aposentadoria é de 63,5 anos, temos um prazo de capitalização, em média, de 22,8 anos.

Impacto:

O impacto no Custo é positivo, de forma a mantê-lo em níveis mais baixos, quanto maior for o período de contribuição em relação ao início do benefício.

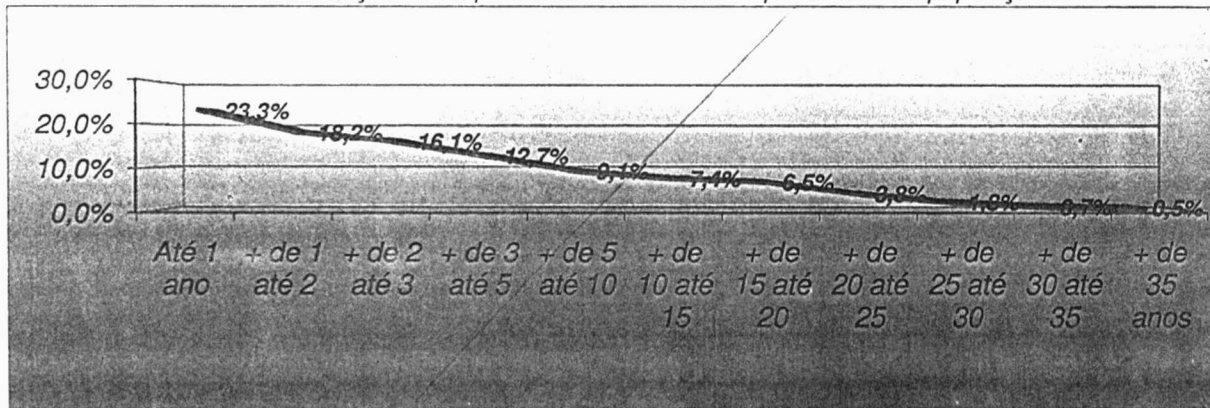
5.2.2.6 Distribuição da Responsabilidade Atuarial por tempo de aposentadoria a conceder

Tabela 16 - Distribuição da responsabilidade atuarial do plano frente á população ativa

Tempo para Aposentadoria	Número de servidores	% de Servidores	Médias				Resp. Atuarial	%
			Salário	Idade	Tempo casa	Tempo contribuição		
Até 1 ano	8	0,2%	685,12	70,4	21,8	21,7	54.268,13	21,5%
+ de 1 até 2	2	0,0%	620,78	68,0	34,2	34,2	46.911,86	18,6%
+ de 2 até 3	4	0,1%	599,33	67,0	29,1	29,1	41.650,45	16,5%
+ de 3 até 5	15	0,3%	646,58	65,5	18,4	18,3	32.879,38	13,0%
+ de 5 até 10	166	3,4%	802,61	61,9	17,9	17,8	23.413,50	9,3%
+ de 10 até 15	349	7,1%	807,53	56,8	16,8	16,8	19.077,91	7,6%
+ de 15 até 20	1317	26,8%	710,97	45,0	12,5	12,5	16.808,86	6,7%
+ de 20 até 25	1387	28,2%	728,49	41,6	10,4	10,3	9.714,69	3,8%
+ de 25 até 30	969	19,7%	736,59	33,6	4,9	4,9	4.544,15	1,8%
+ de 30 até 35	562	11,4%	585,30	28,2	2,6	2,6	1.858,48	0,7%
+ de 35 anos	141	2,9%	497,84	23,1	2,6	2,6	1.239,72	0,5%
 Geral	 4920	 100,0%	 710,07	 40,8	 9,5	 9,5	 252.367,13	 100,0%

Fonte: Banco de dados disponibilizado pelo Município.
Elaboração: Agenda Assessoria, Planejamento e Informática Ltda.

Gráfico I - Distribuição da responsabilidade atuarial do plano frente á população ativa



Fonte: Banco de dados disponibilizado pelo Município.
Elaboração: Agenda Assessoria, Planejamento e Informática Ltda.

Estas informações nos indicam como está distribuída a Responsabilidade Atuarial do Plano. Para os próximos cinco anos, estão previstas 29 aposentadorias, responsáveis por 69,6% do total da Responsabilidade Atuarial assumida. Note que 96,0% dos Servidores (4725 do total de 4920) estão previstos para aposentadoria a partir dos próximos 10 anos.

São previstas 8 aposentadorias programadas para o próximo ano.

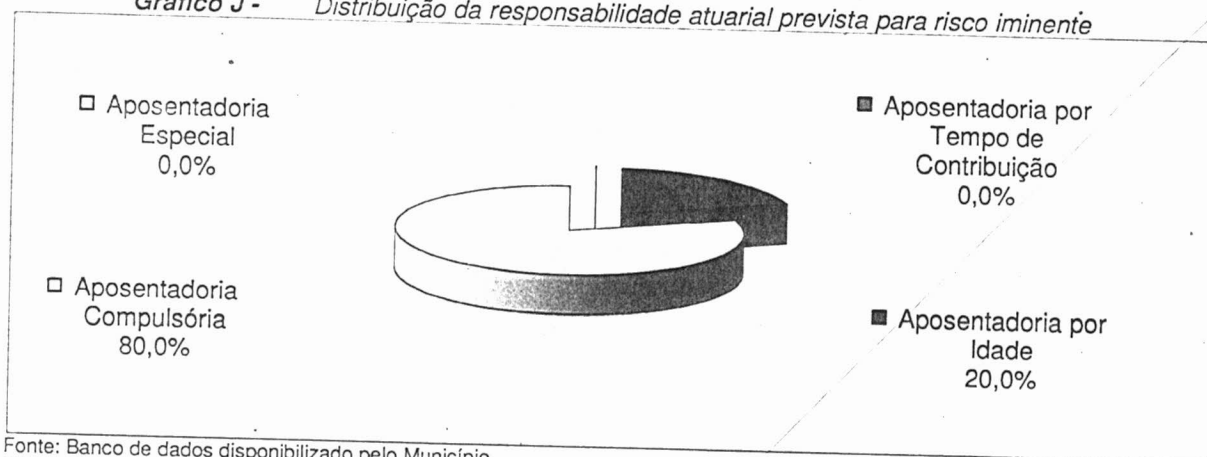
Impacto: O impacto é positivo, pois custeio do plano tende a permanecer de estável a reduzir.

Tabela 17 - Distribuição da responsabilidade atuarial prevista para risco iminente

Tipo de Benefício	Número de Servidores	%	Benefício Médio (R\$)	Idade Média Aposentadoria
Aposentadoria por Tempo de Contribuição	0	0,0%	-	0,0
Aposentadoria por Idade	1	20,0%	465,00	69,0
Aposentadoria Compulsória	4	80,0%	465,00	70,0
Aposentadoria Especial	0	0,0%	-	0,0
 Geral	 5	 100,0%	 465,00	 69,8

Fonte: Banco de dados disponibilizado pelo Município.
Elaboração: Agenda Assessoria, Planejamento e Informática Ltda.

Gráfico J - Distribuição da responsabilidade atuarial prevista para risco iminente



Fonte: Banco de dados disponibilizado pelo Município.
Elaboração: Agenda Assessoria, Planejamento e Informática Ltda.

Relação servidores que já completam os requisitos para aposentadoria porém ainda não requereram o benefício:

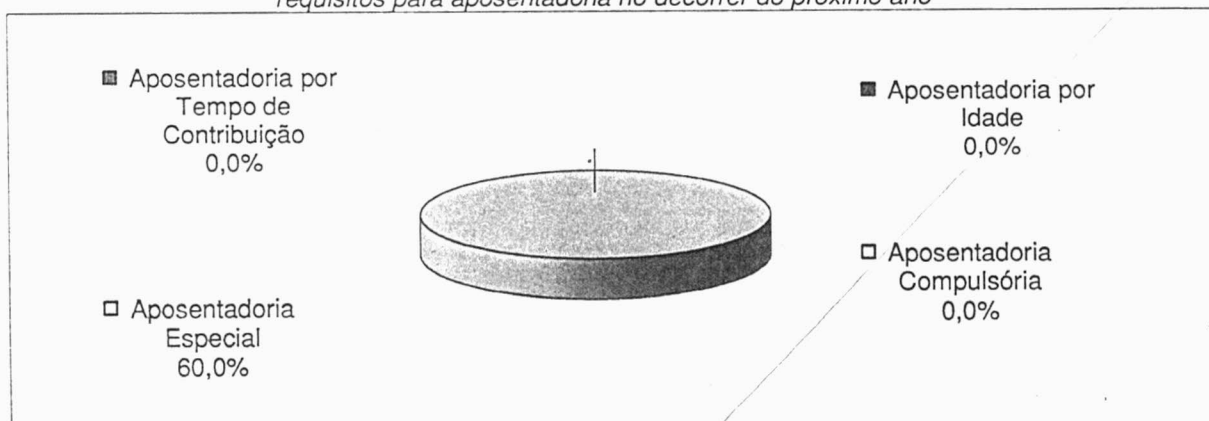
NOME
CICERA LOPES DE OLIVEIRA
DORACI ARAUJO
LETICIA SILVA PEREIRA
MARIA LAUZIRA ROCHA
PEDRINA SOCORRO DE JESUS

Tabela 18 - Distribuição da responsabilidade atuarial prevista para os servidores que completam os requisitos para aposentadoria no decorrer do próximo ano

Tipo de Benefício	Número de Servidores	%	Benefício Médio (R\$)	Idade Média Aposentadoria
Aposentadoria por Tempo de Contribuição	0	0,0%	-	0,0
Aposentadoria por Idade	0	0,0%	-	0,0
Aposentadoria Compulsória	0	0,0%	-	0,0
Aposentadoria Especial	3	60,0%	465,00	70,0
 Geral	 3	 60,0%	 465,00	 70,0

Fonte: Banco de dados disponibilizado pelo Município.
Elaboração: Agenda Assessoria, Planejamento e Informática Ltda.

Gráfico K - Distribuição da responsabilidade atuarial prevista para os servidores que completam os requisitos para aposentadoria no decorrer do próximo ano



Fonte: Banco de dados disponibilizado pelo Município.
Elaboração: Agenda Assessoria, Planejamento e Informática Ltda.

Relação servidores que completam os requisitos para aposentadoria no decorrer do próximo ano:

NOME
CREUSA SOBREIRA DOS SANTOS
JOSEFA MARIA JUSTINO
SEBASTIAO GUILHERME DOS SANTOS

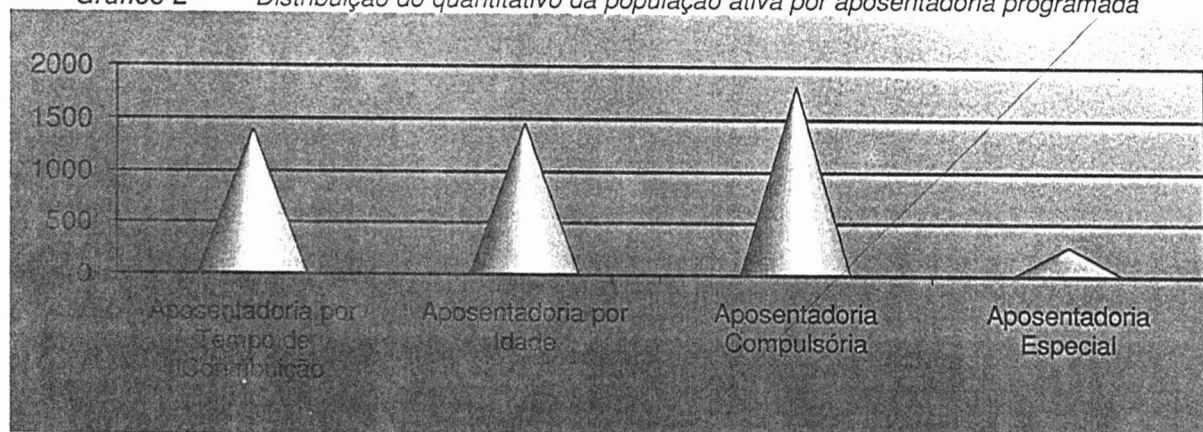
5.2.2.7 Distribuição por tipo de Aposentadoria Programável

Tabela 19 - Distribuição do quantitativo da população ativa por aposentadoria programada

Tipo de Benefício	Número de Servidores	%	Benefício Médio (R\$)	Idade Média Aposentadoria
Aposentadoria por Tempo de Contribuição	1390	28,3%	834,94	57,7
Aposentadoria por Idade	1450	29,5%	882,48	62,0
Aposentadoria Compulsória	1805	36,7%	921,46	70,0
Aposentadoria Especial	275	5,6%	894,41	57,2
Geral	4920	100,0%	884,02	63,5

Fonte: Banco de dados disponibilizado pelo Município.
Elaboração: Agenda Assessoria, Planejamento e Informática Ltda.

Gráfico L - Distribuição do quantitativo da população ativa por aposentadoria programada



Fonte: Banco de dados disponibilizado pelo Município.
Elaboração: Agenda Assessoria, Planejamento e Informática Ltda.

Nota-se que 36,7% dos servidores (1805) são previstas aposentadoria compulsória, demonstrando que a massa de servidores tende a ter idade média mais alta.

Para 29,5% dos servidores (1450) deve se aposentar por Idade, impactando para que o custo se mantenha em níveis elevados, quanto maior for o tempo médio de contribuição.

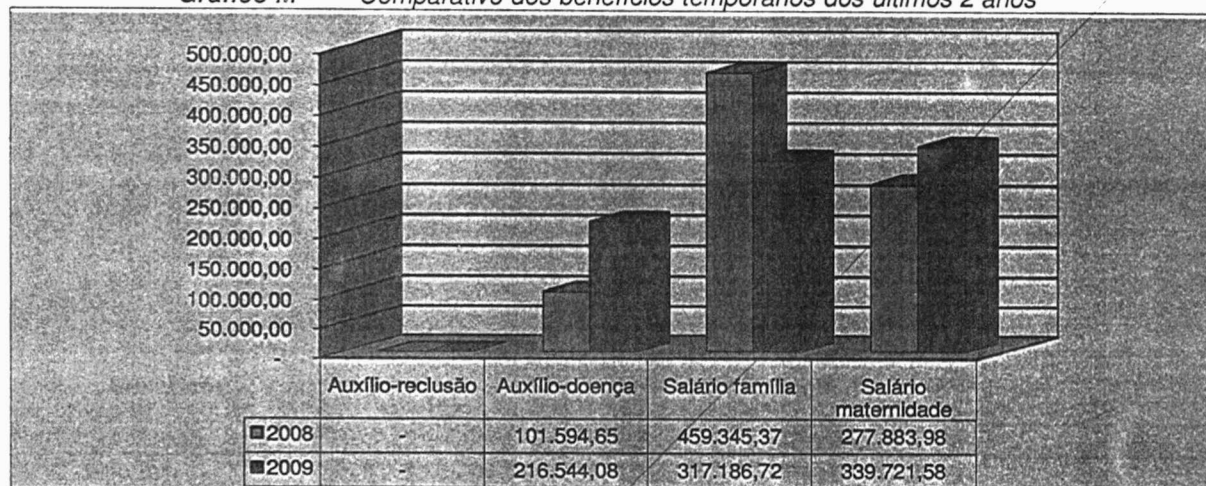
5.2.3 Informações de Benefícios Temporários

Tabela 20 - Comparativo dos benefícios temporários dos últimos 2 anos

Benefício	2008		2009		Dif. %
	R\$	%	R\$	%	
Auxílio-reclusão	-	0,00%	-	0,00%	0,00%
Auxílio-doença	101.594,65	0,00%	216.544,08	0,00%	53,08%
Salário família	459.345,37	0,00%	317.186,72	0,00%	-30,95%
Salário maternidade	277.883,98	0,00%	339.721,58	0,00%	18,20%
TOTAL	838.824,00	0,00%	873.452,38	0,00%	3,96%

Fonte: Banco de dados disponibilizado pelo Município.
Elaboração: Agenda Assessoria, Planejamento e Informática Ltda.

Gráfico M - Comparativo dos benefícios temporários dos últimos 2 anos



Fonte: Banco de dados disponibilizado pelo Município.
Elaboração: Agenda Assessoria, Planejamento e Informática Ltda.

Verificamos no gráfico acima que não houve concessão dos benefícios de auxílio-reclusão. Ainda, houve redução na concessão de benefícios de salário família e crescimento dos benefícios de auxílio-doença e salário maternidade. No total, houve crescimento de 3,96% nas despesas com benefícios temporários.

A redação trazida pela portaria 402, de 10/12/2008, dita que os benefícios temporários provisionados para o Município não poderão ser inferiores aos valores da média dos últimos três anos antecedentes à data-base da avaliação atuarial.

Conforme disposto, segue comparativo entre os valores pagos em benefício temporário data-base cálculo da avaliação 2010 em contrapartida à média aritmética simples data-base cálculo avaliação dos anos 2007 a 2009.

Tabela 21 - Comparativo dos benefícios temporários X média

Benefício	Média		Praticado 2009		Dif. %
	R\$	%	R\$	%	
Auxílio-reclusão	-	0,00%	-	0,00%	0,00%
Auxílio-doença	56.023,03	8,97%	216.544,08	24,79%	74,13%
Salário família	396.234,07	63,46%	317.186,72	36,31%	-19,95%
Salário maternidade	172.099,44	27,56%	339.721,58	38,89%	49,34%
TOTAL	624.356,54	100,00%	873.452,38	100,00%	28,52%

Fonte: Banco de dados disponibilizado pelo Município.
Elaboração: Agenda Assessoria, Planejamento e Informática Ltda.

Verifica-se que assim como no primeiro comparativo, em relação à média dos últimos três anos houve crescimento de 28,52% nas despesas com benefícios temporários.

Tabela 22 - Comparativo dos benefícios temporários praticados

Benefício	Aplicado Cálculo		Referência do valor aplicado	Dif. %
	R\$	%		
Auxílio-reclusão	-	0,00%	Praticado 2009	0,00%
Auxílio-doença	216.544,08	22,73%	Praticado 2009	0,00%
Salário família	396.234,07	41,60%	Média 3 anos	19,95%
Salário maternidade	339.721,58	35,67%	Praticado 2009	0,00%
TOTAL	952.499,73	100,00%		8,30%

Fonte: Banco de dados disponibilizado pelo Município.
Elaboração: Agenda Assessoria, Planejamento e Informática Ltda.

Dado que a maioria dos valores praticados em 2009 foram maiores do que a média dos últimos três anos, a influência da nova regra sobre os resultados apurados para as alíquotas deste custeio é de 8,30% para maior.

Impacto:

Uma vez que o regime financeiro adotado para custear dos benefícios temporários serem de repartição simples, não existe formação de reserva matemática. Com isso, o crescimento das alíquotas de custeio normal para cobertura desses auxílios crescerá na mesma proporção do crescimento do valor financeiro.

5.2.4 Informações de Benefícios de Aposentadoria

Tabela 23 - Panorâmico da população de inativos

Discriminação	Sexo Feminino		Sexo Masculino		Total
	Normal	Professora	Normal	Professor	
População	32	11	43	32	11
Folha de benefícios - total	17.349,46	5.115,00	22.464,46	17.349,46	5.115,00
Folha de benefícios - ap. tempo de contribuição	5.884,07	-	5.884,07	5.884,07	-
Folha de benefícios - ap. por idade	9.277,75	2.790,00	12.067,75	9.277,75	2.790,00
Folha de benefícios - ap. compulsória	1.202,60	1.673,27	2.875,87	1.202,60	1.673,27
Folha de benefícios - ap. especial	-	-	-	-	-
Folha de benefícios - ap. por invalidez	-	-	-	-	-
Benefício médio	542,17	465,00	522,43	542,17	465,00
Idade média atual	61,1	68,5	63,0	61,1	68,5

Fonte: Banco de dados disponibilizado pelo Município.
Elaboração: Agenda Assessoria, Planejamento e Informática Ltda.

No ano de 2009 foram concedidos 21 benefícios de aposentadoria, sendo:

- ✓ 13 aposentadoria por idade;
- ✓ 01 aposentadoria compulsória;
- ✓ 07 aposentadoria por tempo de contribuição.

Quanto maior a imprevisibilidade do início de um benefício, maior impacto sofre o custeio do plano, uma vez que o início do benefício extingue a contribuição ao plano.

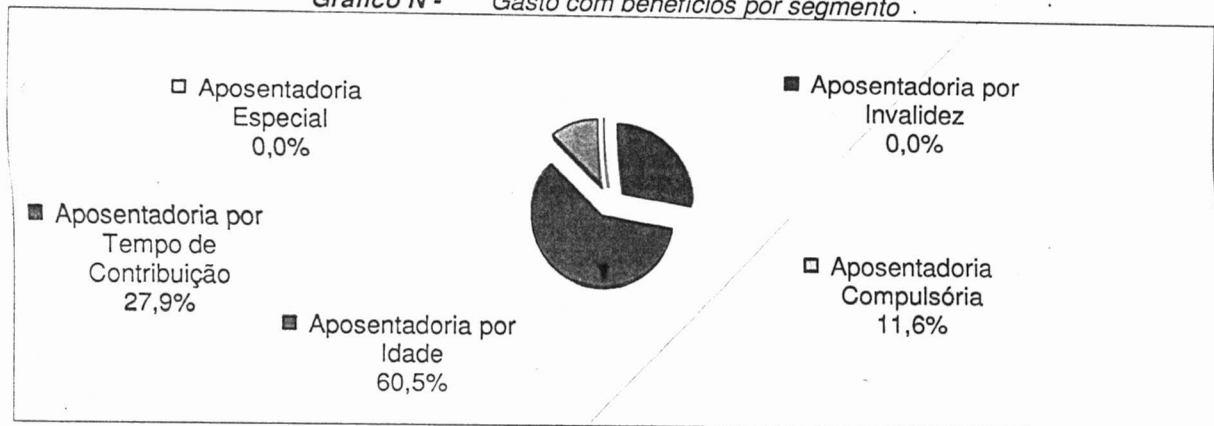
5.2.4.1 Distribuição dos Inativos em função do segmento de aposentadoria

Tabela 24 - Gasto com benefícios de aposentadoria por segmento

Tipo de Benefício	Número de Benefícios	%	Folha de Benefício (R\$)	Benefício Médio (R\$)
Aposentadoria por Tempo de Contribuição	12	27,9%	8.049,46	670,79
Aposentadoria por Idade	26	60,5%	12.090,00	465,00
Aposentadoria Compulsória	5	11,6%	2.325,00	465,00
Aposentadoria Especial	0	0,0%	-	-
Aposentadoria por Invalidez	0	0,0%	-	-
 Geral	 43	 100,0%	 22.464,46	 522,43

Fonte: Banco de dados disponibilizado pelo Município.
Elaboração: Agenda Assessoria, Planejamento e Informática Ltda.

Gráfico N - Gasto com benefícios por segmento



Fonte: Banco de dados disponibilizado pelo Município.
Elaboração: Agenda Assessoria, Planejamento e Informática Ltda.

5.2.4.2 Distribuição dos Inativos em função do tempo de benefício

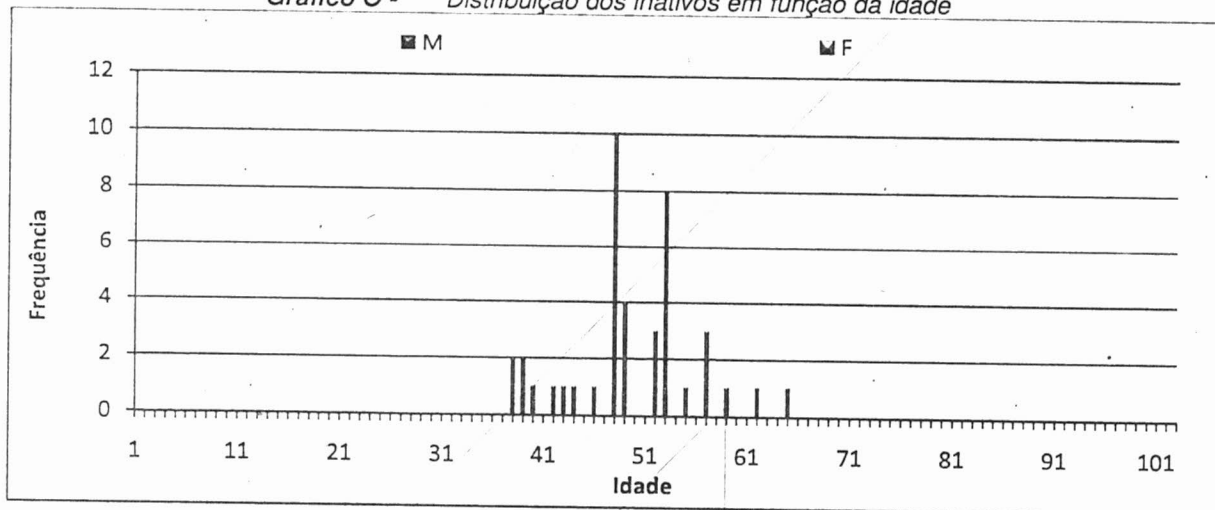
Tabela 25 - Distribuição da população de inativos por tipo de benefício (em anos)

Tipo de Benefício	Idade Média	Tempo de Benefício	Expectativa de vida
Aposentadoria por Tempo de Contribuição	57,3	0,4	23
Aposentadoria por Idade	63,6	0,5	19
Aposentadoria Compulsória	73,4	0,8	13
Aposentadoria Especial	0,0	0,0	0
Aposentadoria por Invalidez	0,0	0,0	0
Geral	63,0	0,5	19

Fonte: Banco de dados disponibilizado pelo Município.
Elaboração: Agenda Assessoria, Planejamento e Informática Ltda.

5.2.4.3 Distribuição dos Inativos em função da Idade

Gráfico O - Distribuição dos inativos em função da idade



Fonte: Banco de dados disponibilizado pelo Município.
Elaboração: Agenda Assessoria, Planejamento e Informática Ltda.

5.2.5 Informações de Benefícios de Pensão por Morte

Tabela 26 - Panorâmico da população de pensionistas

Discriminação	Homens	Mulheres	Total
População	11	12	23
Folha de benefícios - total	8.580,55	1.645,96	10.226,51
Folha de benefícios - pensão vitalícia	7.343,67	801,50	8.145,17
Folha de benefícios - pensão temporária	1.236,88	844,46	2.081,34
Benefício médio	780,05	137,16	444,63
Idade média atual	18,3	21,8	20,1

Fonte: Banco de dados disponibilizado pelo Município.
Elaboração: Agenda Assessoria, Planejamento e Informática Ltda.

No ano de 2009 foram concedidos 20 benefícios de pensão por morte, sendo:

- ✓ 05 pensão por morte vitalícia;
- ✓ 15 pensão por morte temporária.

Quanto maior o número de benefícios de pensão por morte temporária, menor o custeio do plano, uma vez que eles tendem a serem concedidos em períodos inferiores às pensões vitalícias.

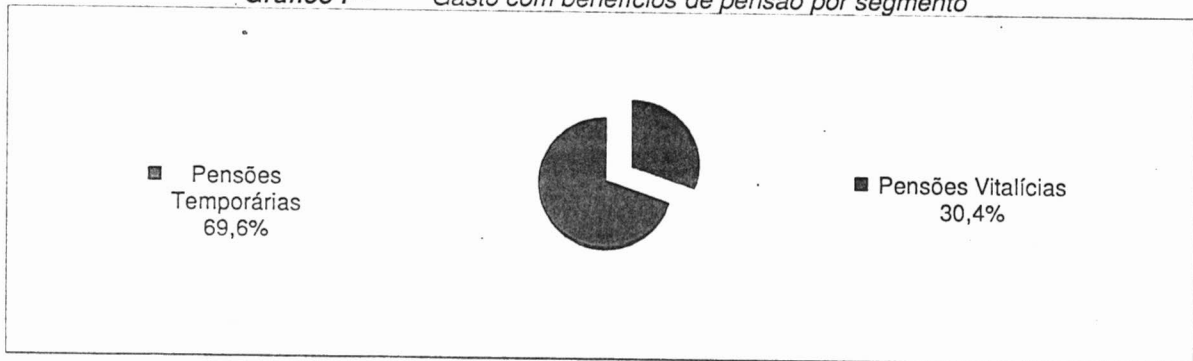
5.2.5.1 Distribuição dos Pensionistas em função do tipo de benefício

Tabela 27 - Gasto com benefícios de pensão por segmento

Tipo de Benefício	Número de Benefícios	%	Folha de benefício (R\$)	Benefício Médio (R\$)
Pensões Vitalícias	7	30,4%	8.145,17	1.163,60
Pensões Temporárias	16	69,6%	2.081,34	130,08
 Geral	 23	 100,0%	 10.226,51	 444,63

Fonte: Banco de dados disponibilizado pelo Município.
Elaboração: Agenda Assessoria, Planejamento e Informática Ltda.

Gráfico P - Gasto com benefícios de pensão por segmento



Fonte: Banco de dados disponibilizado pelo Município.
Elaboração: Agenda Assessoria, Planejamento e Informática Ltda.

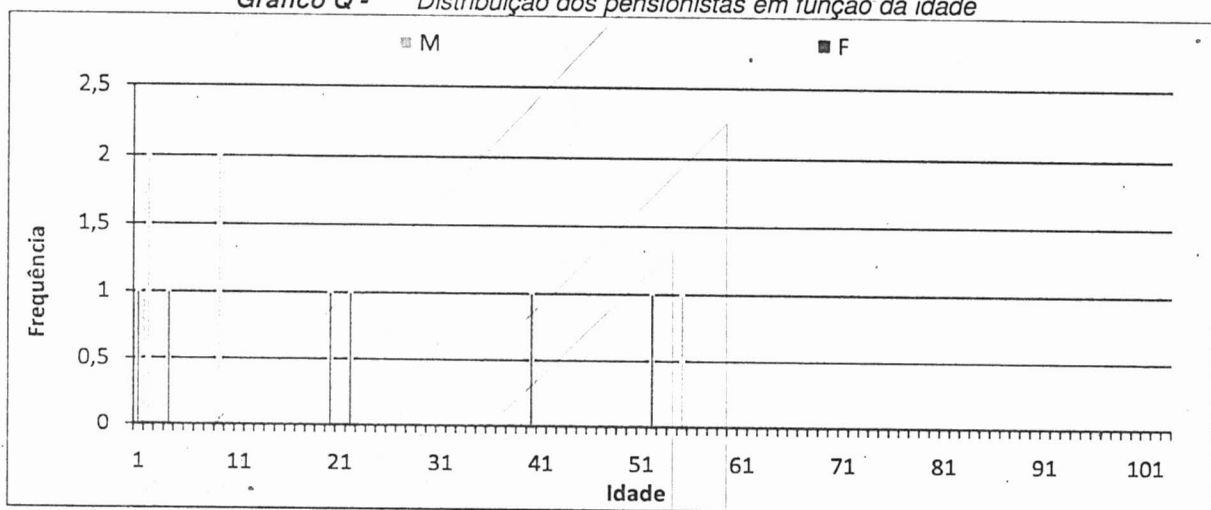
5.2.5.2 Distribuição dos Pensionistas em função do tempo de benefício

Tabela 28 - Distribuição da população pensionista por tempo de benefício

Tipo de Benefício	Idade Média	Tempo de Benefício	Expectativa de vida
Pensão vitalícia	42,6	0,4	36,1
Pensão temporária	10,3	0,1	64,7
Geral	20,1	0,2	56,0

5.2.5.3 Distribuição dos Pensionistas em função da Idade

Gráfico Q - Distribuição dos pensionistas em função da idade



Fonte: Banco de dados disponibilizado pelo Município.
Elaboração: Agenda Assessoria, Planejamento e Informática Ltda.

5.2.6 Informações de Servidores Exonerados

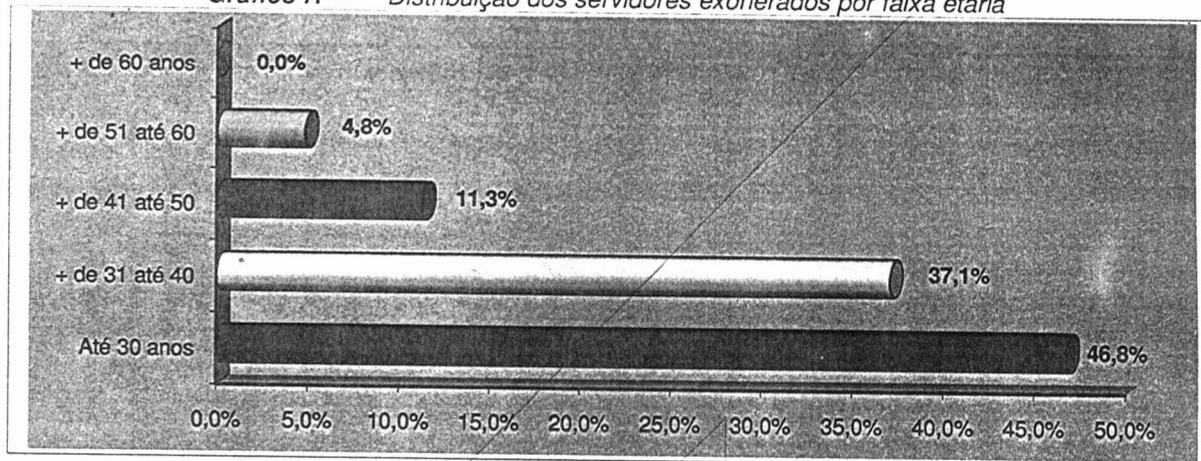
Ocorreram 48 exonerações no ano de 2009.

Tabela 29 - Distribuição dos servidores exonerados por faixa etária

Faixa Etária	Número de Servidores	%	Folha	Remuneração Média
Até 30 anos	29	46,8%	15.166,07	522,97
+ de 31 até 40	23	37,1%	14.775,26	642,40
+ de 41 até 50	7	11,3%	7.761,19	1.108,74
+ de 51 até 60	3	4,8%	2.853,43	951,14
+ de 60 anos	0	0,0%	-	-
Geral	62	100,0%	40.555,95	654,13

Fonte: Banco de dados disponibilizado pelo Município.
Elaboração: Agenda Assessoria, Planejamento e Informática Ltda.

Gráfico R - Distribuição dos servidores exonerados por faixa etária



Fonte: Banco de dados disponibilizado pelo Município.
Elaboração: Agenda Assessoria, Planejamento e Informática Ltda.

Tabela 30 - Distribuição da população de servidores exonerados por idade

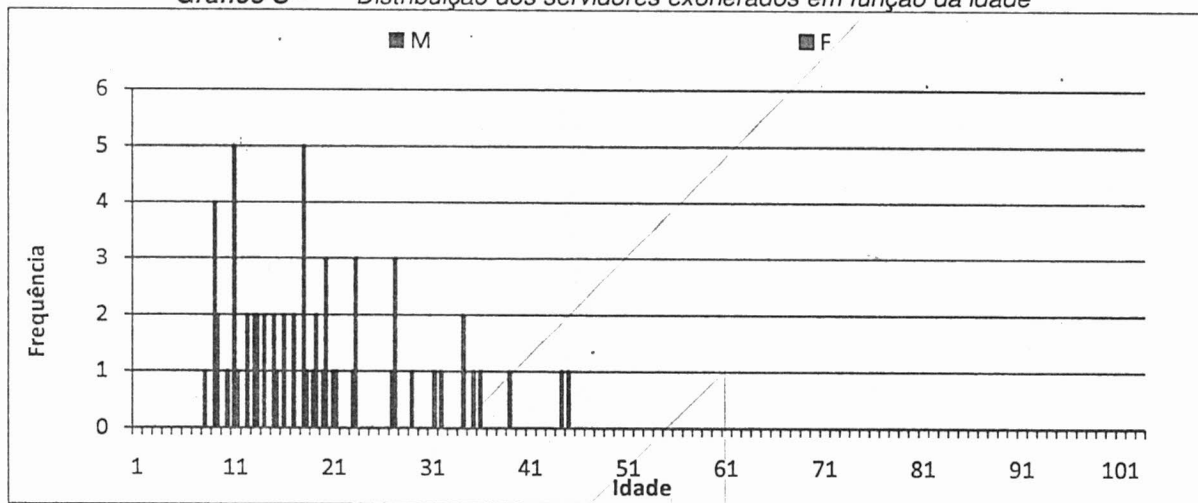
Atividade	Idade Média		
	Entrada	Saída	Aposentadoria
Até 30 anos	22,6	25,2	58,2
+ de 31 até 40	31,1	34,2	59,6
+ de 41 até 50	38,7	46,0	67,9
+ de 51 até 60	53,7	55,7	70,0
+ de 60 anos	0,0	0,0	0,0
Geral	29,1	32,3	60,4

Fonte: Banco de dados disponibilizado pelo Município.
Elaboração: Agenda Assessoria, Planejamento e Informática Ltda.

Do total do patrimônio constituído do Fundo Previdenciário, 0,29% referem-se à Compensação Previdenciária a pagar, referente às contribuições realizadas por ex-Servidores para custear seus futuros benefícios no RPPS, mas que, por algum motivo, se desligaram do quadro do serviço público antes de sua aposentadoria.

5.2.6.1 Distribuição dos Exonerados em função da Idade

Gráfico S - Distribuição dos servidores exonerados em função da idade



Fonte: Banco de dados disponibilizado pelo Município.
Elaboração: Agenda Assessoria, Planejamento e Informática Ltda.

5.3 Depuração da base de dados

Conforme determinado na Seção IV – Da Base Cadastral, da Portaria MPS nº 403/2008, a avaliação atuarial deverá contemplar os dados de todos os servidores ativos e inativos e pensionistas, e seus respectivos dependentes, vinculados ao RPPS, de todos os poderes, entidades e órgãos do ente federativo.

Caso a base cadastral dos segurados esteja incompleta ou inconsistente, o Parecer Atuarial deverá dispor sobre o impacto em relação ao resultado apurado, devendo ser adotadas, pelo ente federativo, providências para a sua adequação até a próxima avaliação atuarial.

Os resultados apresentados neste estudo foram afetados pela inexistência ou inconsistência de informações, apresentadas nas bases de dados encaminhadas pelo RPPS, o que determinou a adoção de premissas técnicas que visam reduzir seus efeitos nos resultados da reavaliação atuarial.

Em atendimento a Portaria MPS nº 403/2008, se faz necessária realização de recadastramento dos servidores ativos e inativos, além dos pensionistas, para adequação dos dados a serem fornecidos para o cálculo atuarial.

A base de dados apresentada relaciona 4899 servidores efetivos ativos, 21 servidores efetivos afastados, 62 servidores efetivos exonerados, 43 servidores efetivos inativos e 23 pensionistas. Sobre esta base de dados foram aplicadas validações e identificadas inconsistências, conforme o quadro resumo apresentado abaixo:

	Servidores declarados	Validações aplicadas	Inconsistências relacionadas
Número de Servidores Ativos	4899	193	3970
Número de Servidores Ativos - Afastados	21	194	20
Número de Servidores Exonerados	62	195	51
Número de Servidores Inativos	43	170	29
Número de Pensionistas	23	044	---
TOTAL	5048	796	4070

Ainda, orientamos que as inconsistências aqui identificadas sejam corrigidas anteriormente ao cálculo atuarial a se realizar no exercício de 2011, para que não incorra em notificação do Ministério da Previdência e/ou Tribunal de Contas.

Considerando que todas as inconsistências hoje existentes já existiam nas base de dados apresentadas para os cálculos atuariais realizados anteriormente e que estas se resumem aos dados dos dependentes dos servidores declarados, consideramos que essas inconsistências não impactam significativamente no estudo de 2010 uma vez que são consideradas as premissas econômicas e biométricas.

5.4 Resultado Financeiro-Atuarial

A Folha de Remuneração dos Servidores em Atividade é de R\$ 3.481.592,39.

5.4.1 Responsabilidade Atuarial antes da Compensação Previdenciária

Tabela 31 - Responsabilidade Atuarial antes da Compensação Previdenciária

Resultados	Responsabilidade Atuarial (R\$)
Riscos Expirados (A)	6.291.516,37
- Benefícios Concedidos	952.499,73
- Benefícios a Conceder (1)	5.339.016,64
Riscos Não Expirados (B) (1)	55.800.326,29
Total da Responsabilidade (A+B)	62.091.842,66
Ativo do Plano (AP)	20.232.885,05
Créditos a Receber (AP)	1.549.132,68
Superávit/Déficit Atuarial (AP - A - B)	(40.309.824,93)
Reserva de Contingência	-
Reserva para ajustes do plano	-

Fonte: Banco de dados disponibilizado pelo Município.

Elaboração: Agenda Assessoria, Planejamento e Informática Ltda.

(1) Totalizam a Reserva de Benefícios a Conceder

Os valores da Responsabilidade Atuarial consideram as contribuições futuras dos servidores.

Tabela 32 - Compensação Previdenciária e Custo suplementar⁸

Responsabilidade Atuarial	Valor em R\$	Superávit/Déficit Atuarial
Total (+)	62.091.842,66	(40.309.824,93)
A Pagar (+)	10.158,73	10.158,73
A Receber referente aos Ativos (-)	18.259.162,59	18.259.162,59
A Receber referente aos Inativos (-)	-	-
Prefeitura	43.842.838,80	(22.060.821,07)

Fonte: Banco de dados disponibilizado pelo Município.

Elaboração: Agenda Assessoria, Planejamento e Informática Ltda.

* Em percentagem da folha de remuneração dos servidores em atividade.

⁸ Obs. 1: A Compensação Previdenciária à receber é a estimativa relativa à parte da Responsabilidade Atuarial concernente ao período de trabalho em que o servidor esteve vinculado ao RGPS – Regime Geral de Previdência Social ou outros RPPS – Regimes Próprios de Previdência Social e durante o qual contribuiu visando o recebimento de um benefício previdenciário. Da mesma forma, a Compensação Previdenciária a pagar é relativa aos Servidores que contribuíram ao RPPS deste estudo e migraram para o RGPS ou outros RPPS.

Obs. 2: De acordo com as Normas de Atuária, constantes na Portaria MPAS nº 403 de 10/12/2008, deve-se estabelecer um prazo, não superior a 35 anos, para amortizar as Reservas correspondentes a compromissos especiais. A Responsabilidade Atuarial do Município é de R\$ 43.842.838,80 já considerando-se o Ativo e a Compensação, e o Custo Especial é de 1,87%, a ser amortizado conforme plano de custeio apresentado no item 5.4.2. deste relatório.

Obs. 3: A Compensação Previdenciária referente aos Benefícios Concedidos, não é estimada e, sim, calculada na forma da Lei nº 9.796 de 05 de Maio de 1999.

5.4.2 Responsabilidade Atuarial após Compensação Previdenciária

Tabela 33 - Responsabilidade Atuarial após Compensação Previdenciária

Extrato dos Resultados	Responsabilidade Atuarial (R\$)
Riscos Expirados (A)	6.291.516,37
- Benefícios Concedidos	952.499,73
- Benefícios a Conceder (1)	5.339.016,64
Riscos Não Expirados (B) (1)	37.551.322,43
Total da Responsabilidade (A+B)	43.842.838,80
Ativo do Plano (AP)	20.232.885,05
Créditos a Receber (AP)	1.549.132,68
Superávit/Déficit Atuarial (AP - A - B)	(22.060.821,07)
Reserva de Contingência	-
Reserva para ajustes do plano	-

Fonte: Banco de dados disponibilizado pelo Município.

Elaboração: Agenda Assessoria, Planejamento e Informática Ltda.

(1) Totalizam a Reserva de Benefícios a Conceder

Os valores da Responsabilidade Atuarial consideram as contribuições futuras dos servidores.

Tabela 34 - Custo mensal (em % da Folha Remuneratória dos Servidores em Atividade)

Benefício	Custo (% Folha)		
	Sem Compensação	Com Compensação	
Aposentadorias (AID, ATC, COM)	13,00%	13,00%	452.607,01
Aposentadorias por Invalidez	1,31%	1,31%	45.608,86
Pensão por Morte de Ativo	3,53%	3,53%	122.900,21
Pensão por Morte de Aposentado*	0,00%	0,00%	-
Pensão por Morte Ap. por Invalidez*	0,00%	0,00%	-
Auxílio Doença	0,52%	0,52%	18.104,28
Salário Maternidade	0,81%	0,81%	28.200,90
Auxílio Reclusão **	0,01%	0,01%	348,16
Salário Família	0,95%	0,95%	33.075,13
Sub Total - Custo Normal	20,13%	20,13%	700.844,55

Fonte: Banco de dados disponibilizado pelo Município.

Elaboração: Agenda Assessoria, Planejamento e Informática Ltda.

* Alíquota incluída no custo das Aposentadorias.

** Custos determinados em função da estimativa baseada na experiência de outros estudos.

*** Custo ajustado à necessidade financeira do plano de benefícios.

A Portaria 403/2008 prevê que, no caso da reavaliação indicar déficit atuarial, deverá ser apresentado no Parecer Atuarial plano de amortização para o seu equacionamento.

O plano de amortização poderá consistir no estabelecimento de alíquota de contribuição suplementar ou em aportes periódicos cujos valores sejam preestabelecidos.

Caso seja estabelecida alíquota de contribuição, esta poderá ser parcelada (escalonada) num prazo máximo de 35 (trinta e cinco) anos revisto nas reavaliações atuariais anuais, respeitando sempre o período remanescente para o equacionamento, contado a partir do marco inicial estabelecido pela implementação do plano de amortização inicial.

A projeção financeira, apresentado no item 5.5. deste relatório, indica que não há necessidade de previsão de custe especial por um período superior aos próximos 12 meses.

Custo Normal	20,13%	700.844,55
Custo Especial	1,87%	65.105,78
Custo Total	22,00%	765.950,33

*** Alíquota ajustada ao mínimo de 22%, conforme legislação.

5.4.3 Meta Atuarial

Os valores apresentados nos quadros referem-se ao saldo final e a rentabilidade monetária alcançada no mês contidas nos extratos e a taxa de retorno real da aplicação.

Tabela 35 - Rentabilidade das Aplicações Financeiras

	Rentabilidade Carteira (R\$)	PATRIMÔNIO FINAL (R\$)	Rentabilidade Carteira (%)	Rentab. Carteira Acumulada (%)	META ATUARIAL
JANEIRO	R\$ 119.951,43	R\$ 10.993.260,59	1,09%	1,09%	0,98%
FEVEREIRO	R\$ 101.074,81	R\$ 12.309.297,84	0,82%	1,92%	2,04%
MARÇO	R\$ 125.581,15	R\$ 13.025.790,68	0,96%	2,90%	2,75%
ABRIL	R\$ 108.238,15	R\$ 14.283.009,54	0,76%	3,68%	3,76%
MAIO	R\$ 115.555,50	R\$ 14.403.358,80	0,80%	4,52%	4,77%
JUNHO	R\$ 109.602,37	R\$ 15.102.973,05	0,73%	5,27%	5,67%
JULHO	R\$ 128.775,32	R\$ 15.747.972,03	0,82%	6,13%	6,45%
AGOSTO	R\$ 94.192,96	R\$ 16.438.731,80	0,57%	6,74%	7,14%
SETEMBRO	R\$ 185.802,72	R\$ 17.344.990,43	1,07%	7,89%	7,94%
OUTUBRO	R\$ 48.149,63	R\$ 18.408.807,86	0,26%	8,17%	8,78%
NOVEMBRO	R\$ 263.850,26	R\$ 18.999.810,70	1,39%	9,67%	9,77%
DEZEMBRO	R\$ 126.215,11	R\$ 20.113.886,19	0,63%	10,36%	10,31%

Fonte: Relatório Anual de Investimentos.

Elaboração: Agenda Assessoria, Planejamento e Informática Ltda.

Conforme descrito no Relatório Anual de Investimentos, o PREVIJUNO, finalizou o exercício de 2009, com valor total de R\$ 20.113.886,19 (Vinte milhões cento e treze mil oitocentos e oitenta e seis reais e dezenove centavos) aplicados no mercado financeiro. E com taxa de retorno de 10,36% a.a., neste período financeiro, apresentou uma rentabilidade de suas Reservas Previdenciárias de R\$ 1.526.989,41 (Um milhão quinhentos e vinte e seis mil novecentos e oitenta e nove reais e quarenta e um centavos).

Conseqüentemente, demonstrou-se vantajoso os investimentos do RPPS do respectivo município, pois manteve o poder de compra dos recursos financeiros depositados, mesmo com a crise de crédito mundial que teve seu auge no mês de setembro de 2008 o RPPS conseguiu valorar as finanças aplicadas, através da ocorrência de receitas extras a Meta Atuarial.

5.4.4 Comparativo Avaliações

O quadro comparativo mostra os resultados e as hipóteses utilizadas nesta avaliação atuarial e das três imediatamente anteriores. O intuito é identificar os impactos de possíveis mudanças na base técnica e explicar o movimento da alíquota ao longo do período, compreendido nas quatro avaliações realizadas. As principais variáveis de impacto, além da base técnica, são a idade média, a remuneração média e o tempo de contribuição médio.

5.4.4.1 Resultado Estatístico

Tabela 36 - Comparativo Estatísticas – Servidores Ativos

Item	Exercícios			
	2007	2008	2009	2010
Total de Ativos	4690	4851	4967	4920
Idade Média dos Servidores Ativos	40,10	40,20	40,40	40,79
Folha Salarial de Ativos (R\$)	2.198.452,42	2.866.612,45	2.722.715,46	3.493.538,97
Salário Médio dos Servidores Ativos (R\$)	468,75	590,93	548,16	710,07

Fonte: Banco de dados disponibilizado pelo Município.
Elaboração: Agenda Assessoria, Planejamento e Informática Ltda.

Observa-se:

- ✓ Redução de 47 servidores;
- ✓ Crescimento em 0,39 anos na idade média;
- ✓ Crescimento de 28,31% do total da folha de remuneração e de 29,54% da remuneração média.

Tabela 37 - Comparativo Estatísticas – Servidores Inativos

Item	Exercícios			
	2007	2008	2009	2010
Total de Inativos	0	3	22	43
Idade Média dos Servidores Inativos	0,00	61,17	63,50	62,98
Folha Salarial dos Servidores Inativos	-	1.380,00	9.784,77	22.464,46
Benefício Médio dos Inativos (R\$)	-	460,00	444,76	522,43

Fonte: Banco de dados disponibilizado pelo Município.
Elaboração: Agenda Assessoria, Planejamento e Informática Ltda.

Observa-se:

- ✓ Concessão de 21 benefícios;
- ✓ Redução em 0,52 anos na idade média;
- ✓ Crescimento de 129,59% do total da folha de benefícios e de 17,46% do provento médio.

Tabela 38 - Comparativo Estatísticas – Pensionistas

Item	Exercícios			
	2007	2008	2009	2010
Total de Pensionistas	0	1	3	23
Idade Média dos Pensionistas	0,00	67,10	49,67	20,13
Folha Salarial dos Pensionistas	-	415,00	937,90	10.226,51
Benefício Médio dos Pensionistas (R\$)	-	415,00	312,63	444,63

Fonte: Banco de dados disponibilizado pelo Município.
Elaboração: Agenda Assessoria, Planejamento e Informática Ltda.

Observa-se:

- ✓ Concessão de 20 benefícios;
- ✓ Redução em 29,54 anos na idade média;
- ✓ Crescimento de 990,36% do total da folha de benefícios e de 42,22% do provento médio.

5.4.4.2 Alterações de Hipóteses

Tabela 39 - Comparativo Hipóteses Econômicas

Hipóteses Atuariais	Exercícios			
	2007	2008	2009	2010
Item				
Taxas de Longo Prazo (a.a.)				
Retorno e Investimentos	6,00%	6,00%	6,00%	6,00%
Crescimento Salarial	1,00%	1,00%	1,00%	1,00%
Crescimento do Benefício	0,00%	0,00%	0,00%	0,00%
Fator de Determinação do Valor Real	100,00%	100,00%	100,00%	100,00%

Fonte: Banco de dados disponibilizado pelo Município.
Elaboração: Agenda Assessoria, Planejamento e Informática Ltda.

Tabela 40 - Comparativo Hipóteses Biométricas

Hipóteses Atuariais	Exercícios			
	2007	2008	2009	2010
Item				
Método Actuarial (Aposentadorias)	PUC	PUC	PUC	PUC
Tábua de Mortalidade para fins:				
de Aposentadoria	AT-83	AT-83	AT-49	IBGE
de Morte de Ativo ou de Inativo	CSO-80	CSO-80	IBGE	IBGE
de Morte de Inválido	Outros	Outros	Outros	IBGE
Tábua de Entrada em Invalidez	Álvaro Vindas	Álvaro Vindas	Álvaro Vindas	Álvaro Vindas

Fonte: Banco de dados disponibilizado pelo Município.
Elaboração: Agenda Assessoria, Planejamento e Informática Ltda.

As hipóteses com maior impacto sobre os resultados da avaliação atuarial são as

tábuas biométricas para os fatores geradores de sobrevivência e morte, o retorno de investimentos e o crescimento da remuneração dos servidores em atividade e inativos.

- ✓ Podemos verificar que as tábuas são iguais nas duas últimas avaliações (IBGE), assim como determina a Portaria MPS nº 403/2008.
- ✓ A hipótese de crescimento salarial dos servidores em atividade é a mesma em todas as avaliações e não provoca impacto no custo.
- ✓ A hipótese de crescimento para o valor dos benefícios é diferente igualmente se apresenta inalterada.
- ✓ Quanto à rentabilidade do plano, a hipótese de Retorno de Investimentos é igual em todas as avaliações e corresponde ao valor máximo permitido pela legislação. O impacto é de aumento no custo quanto menor for a taxa, pois é uma taxa de desconto para o cálculo do valor atual dos benefícios futuros.

5.4.4.3 Resultado financeiro-atuarial

Tabela 41 - Resultados Apurados - Reservas

Resultados Apurados Item	Exercícios			
	2007	2008	2009	2010
Alíquota de Contribuição, incluindo Custo Normal e Especial e Auxílios, e a Compensação (% da Folha de Ativos)	24,11%	22,64%	22,00%	22,00%
Reserva Matemática Total (somente Regime de Capitalização)	30.608.713,12	51.562.795,38	66.845.026,13	43.842.838,80
Benefícios a Conceder	30.608.713,12	51.335.637,13	64.503.320,59	37.551.322,43
Benefícios Concedidos	-	227.158,25	2.341.705,54	6.291.516,37
Patrimônio	2.326.898,14	6.826.833,91	12.244.256,61	21.782.017,73
Estimativa da Compensação Previdenciária [Receber (+) ou Pagar (-)]	13.722.697,83	31.893.141,11	52.069.359,39	18.249.003,86
Resultado [Superávit (+) ou Déficit (-)]	(14.559.117,15)	(12.842.820,36)	(54.600.769,52)	(22.060.821,07)

Fonte: Banco de dados disponibilizado pelo Município.
Elaboração: Agenda Assessoria, Planejamento e Informática Ltda.

- ✓ Como o aumento real da média do valor dos benefícios (4,36% a.a.) é superior à hipótese formulada (1,00% a.a.), temos um crescimento significativo na Reserva Matemática de Benefícios Concedidos e, por consequência, um impacto significativo nos custos.

✓ Nota-se que foi houve significativa redução na estimativa da compensação previdenciária. Este cálculo foi baseado no tempo de contribuição a outros regimes de previdência informados na base de dados.

✓ O movimento crescente das reservas está condizente com os impactos verificados até aqui e são justificados, principalmente pelo impacto sobre a Reserva de Concedidos e ao aumento das Reservas de Benefícios a Conceder, devido ao movimento de envelhecimento da massa de servidores.

5.4.4.4 Custo e Custeio

Tabela 42 - Comparativo Índices de Inflação

Base Item	Exercícios			
	2007	2008	2009	2010
Data da Avaliação	janeiro-08	julho-08	março-09	março-10
Inflação do Período (INPC)	5,81%	4,26%	2,78%	4,36%

Fonte: Banco de dados disponibilizado pelo Município.
Elaboração: Agenda Assessoria, Planejamento e Informática Ltda.

5.5 Fluxo financeiro de receitas e despesas

O objetivo deste relatório é documentar os resultados obtidos com a evolução da massa de servidores em atividade, bem como dos aposentados e pensionistas, a partir da mesma massa de servidores estudados na última Avaliação Atuarial, acrescidas de hipóteses econômicas e atuariais para estimativas do número de mortes e entradas em benefício de invalidez, permitindo, assim, a avaliação da solvência do fundo ao longo do período de tempo projetado.

5.5.1 Parâmetros iniciais e hipóteses adotadas



DATA EM QUE O MUNICÍPIO SE DESVINCULOU DO I.N.S.S.:	1/6/2007
DATA DE CRIAÇÃO DO INSTITUTO DE PREVIDÊNCIA MUNICIPAL:	25/5/2007
DATA DE REFERÊNCIA DOS DADOS ENVIADOS:	31/12/2008
DATA DE REFERÊNCIA DO CÁLCULO:	31/12/2008

Contribuintes do RPPS	% de Contribuição
Patronal	9,13%
Especial	1,87%
Despesas Administrativas	2,03%
Servidores em Atividade	11,00%
Servidores Inativos	11,00%
Pensionistas	11,00%

Projeção 1º ano	
Patrimônio Líquido	20.332.885,05
Folha mensal	3.514.283,36
Saldo das aplicações financeiras	20.113.886,19
Taxa de juros anual	6,00%
Taxa de juros mensal	0,49%
Período	12

Massa de Servidores	Folha Salarial (R\$)	Nº de Servidores	Remuneração Média (R\$)	Idade Média Inicial
Ativos	3.481.592,39	4.920	707,64	40,8
Aposentados	22.464,46	43	522,43	63,0
Aposentados por Invalidez	-	0	-	-
Pensionistas	10.226,51	23	444,63	20,1
Total	3.514.283,36	4.986	704,83	41,3

Outras Hipóteses	Utilizado
Taxa Real de Juros Anual	6,00%
Taxa de Inflação	NÃO UTILIZADO
Crescimento Salarial Real Anual	1,03%
Crescimento Real de Benefício Anual	NÃO UTILIZADO
Novos Entrados / Rotatividade	NÃO UTILIZADO
Diferença entre Servidor e Cônjuge	L

Tábuas Biométricas	
Mortalidade	IBGE
Entrada em Invalidez	Alvaro Vindas
Mortalidade de Inválidos	IBGE

	AD	SP	SM
2007	1.072,47	20.585,61	4.151,14
2008	4.467,06	40.194,13	15.716,72
2009	8.466,22	38.278,78	23.157,00
Média	4.668,59	33.019,51	14.341,62
2010	18.045,34	26.432,23	28.310,13
Valor considerado	18.045,34	33.019,51	28.310,13

Fluxo Financeiro de Receitas e Despesas 2010
REGIME PRÓPRIO DE PREVIDÊNCIA SOCIAL DE JUAZEIRO DO NORTE - CE

Alíquota avaliação 2008		11,00%	1,00%	6,00%	DATA REFERÊNCIA DO CÁLCULO			
Alíquota avaliação 2010		11,00%	3,10%	1,81%	18/2/2010			
MES DE REFERENCIA	SERVIDOR	PATRONAL	ESPECIAL	PARCELAMENTO	APORTE	REEMBIMTO	REC. ANO	ACUMULADO
jan/10	382.975,16	382.975,16	-	-	-	-	765.952,33	765.952,33
fev/10	382.975,16	382.975,16	-	-	-	-	765.952,33	1.531.904,65
mar/10	382.975,16	382.975,16	-	-	-	-	765.952,33	2.297.856,98
abr/10	382.975,16	382.975,16	-	-	-	-	765.952,33	3.063.809,30
ma/10	382.975,16	382.975,16	-	-	68.105,78	-	765.952,33	3.829.761,63
jun/10	382.975,16	317.559,35	68.105,78	-	-	-	765.952,33	4.595.713,95
jul/10	382.975,16	317.559,35	68.105,78	-	-	-	765.952,33	5.361.666,28
ago/10	382.975,16	317.559,35	68.105,78	-	-	-	765.952,33	6.127.618,61
set/10	382.975,16	317.559,35	68.105,78	-	-	-	765.952,33	6.893.570,93
out/10	382.975,16	317.559,35	68.105,78	-	-	-	765.952,33	7.659.523,26
nov/10	382.975,16	317.559,35	68.105,78	-	-	-	765.952,33	8.425.475,58
dez/10	382.975,16	317.559,35	68.105,78	-	-	-	765.952,33	9.191.427,91
13º	382.975,16	317.559,35	-	-	-	-	708.844,15	9.892.272,06
SALDO	4.978.677,12	4.451.650,90	458.740,44	-	-	-	9.892.272,06	9.892.272,06

MES DE REFERENCIA	INATIVO	PENSIONISTA	DESPESA ADM.	AUXÍLIOS	DIVERSOS	EMERSOS	DESP. ANO	ACUMULADO
jan/10	11.232,23	10.226,51	70.285,67	79.372,98	-	-	171.113,88	171.113,88
fev/10	11.232,23	10.226,51	70.285,67	79.372,98	-	-	171.113,88	342.227,77
mar/10	11.232,23	10.226,51	70.285,67	79.372,98	-	-	171.113,88	513.341,65
abr/10	11.232,23	10.226,51	70.285,67	79.372,98	-	-	171.113,88	684.455,53
ma/10	11.232,23	10.226,51	70.285,67	79.372,98	-	-	171.113,88	855.569,41
jun/10	11.232,23	10.226,51	70.285,67	79.372,98	-	-	171.113,88	1.026.683,29
jul/10	11.232,23	10.226,51	71.285,67	79.372,98	-	-	171.113,88	1.197.797,17
ago/10	11.232,23	10.226,51	71.285,67	79.372,98	-	-	171.113,88	1.368.910,05
set/10	11.232,23	10.226,51	71.285,67	79.372,98	-	-	171.113,88	1.540.023,93
out/10	11.232,23	10.226,51	71.285,67	79.372,98	-	-	171.113,88	1.711.137,81
nov/10	11.232,23	10.226,51	71.285,67	79.372,98	-	-	171.113,88	1.882.251,69
dez/10	11.232,23	10.226,51	71.285,67	79.372,98	-	-	171.113,88	2.053.365,57
13º	11.232,23	10.226,51	848.478,11	952.435,13	-	-	21.453,14	2.074.818,71
SALDO	148.018,99	132.944,63	848.478,11	952.435,13	-	-	2.074.818,71	2.074.818,71

Saldo final

28.050.242,15

Fluxo Financeiro de Receitas e Despesas próximos 76 anos
REGIME PRÓPRIO DE PREVIDÊNCIA SOCIAL DE JUAZEIRO DO NORTE - CE

Ano Base	Receitas Previdenciárias						Despesas Previdenciárias						TOTAL DESPESA	PATRIMÔNIO
	IP Ativos	Servidor (R\$)	Pensional (R\$)	Custo Especial + Outras	TOTAL RECEITA	IP Aposentados	DESPESA Indivíduos	IP Pos-viduários	DESPESA Pendulariz	Totais Inativos	DESPESA ADM.			
2010	4916	4.973.677,77	4.457.871,90	465.747,44	3.892.746,46	43	146.013,99	21	10.341,63	66	343.290,01	2.074.911,35	78.050.747,15	
2011	4914	5.022.331,62	4.163.535,24	1.573.116,95	3.063.982,91	45	152.650,95	16	5.483,22	61	351.332,23	1.068.384,45	37.811.230,49	
2012	4907	5.065.329,07	4.234.223,13	2.255.598,63	2.525.240,30	52	175.110,36	16	5.483,22	68	360.390,91	1.121.364,43	49.214.506,00	
2013	4900	5.093.758,16	4.211.543,43	2.375.846,11	2.203.668,30	68	278.670,60	16	5.483,22	84	368.334,72	1.191.167,54	54.726.078,17	
2014	4878	5.135.604,76	4.253.381,95	3.530.340,51	2.952.827,23	78	225.832,66	16	5.483,22	94	377.574,57	1.228.300,54	70.925.864,75	
2015	4853	5.156.302,20	4.233.947,22	4.230.522,04	3.678.862,46	100	340.030,00	16	5.483,22	116	386.451,31	1.316.302,54	83.281.914,67	
2016	4824	5.181.844,79	4.310.931,18	4.360.526,74	4.450.301,71	125	455.734,11	16	5.483,22	141	395.315,02	1.411.503,15	95.316.713,20	
2017	4812	5.223.644,98	4.333.134,67	5.745.135,13	5.259.911,38	130	457.173,49	16	5.483,22	151	394.238,99	1.465.351,93	110.163.693,51	
2018	4743	5.197.242,41	4.313.711,20	6.570.346,22	5.067.896,34	194	557.511,30	16	5.483,22	210	313.311,67	1.665.306,23	124.582.287,16	
2019	4678	5.167.277,46	4.237.140,30	7.430.372,73	5.905.381,46	243	316.052,81	16	5.483,22	265	322.444,73	1.868.300,32	134.626.697,80	
2020	4623	5.167.571,45	4.233.084,31	8.329.325,35	7.764.906,11	293	396.813,33	16	5.483,22	308	331.559,24	2.016.366,79	155.391.717,13	
2021	4604	5.197.796,66	4.314.171,23	9.269.557,24	8.770.626,12	304	1.031.117,60	16	5.483,22	320	340.336,93	2.068.506,75	172.105.765,50	
2022	4535	5.171.095,42	4.232.010,03	10.265.511,95	9.728.716,42	361	1.258.755,98	16	5.483,22	377	360.336,73	2.268.535,99	183.565.847,93	
2023	4450	5.122.915,74	4.253.680,06	11.300.356,45	10.665.651,26	428	1.453.717,62	16	5.483,22	444	369.330,75	2.508.100,69	207.745.399,60	
2024	4387	5.073.620,70	4.215.065,18	12.391.416,17	12.667.116,34	495	1.390.255,81	22	177.164,43	517	369.438,74	2.776.309,13	226.655.588,46	
2025	4248	4.990.613,92	4.142.280,56	13.518.351,39	14.300.336,22	590	1.370.029,78	31	175.166,24	611	379.133,73	3.126.449,75	246.175.313,58	
2026	3957	4.626.036,41	3.837.360,72	14.300.336,22	15.145.871,36	807	3.370.021,97	35	282.200,05	922	388.336,67	4.204.314,59	265.120.870,75	
2027	3622	4.340.708,88	3.612.783,37	14.300.336,22	16.367.191,55	1119	4.336.923,73	58	392.251,63	1177	388.375,53	5.136.385,19	283.744.177,22	
2028	3271	3.965.523,47	3.292.214,48	16.367.191,55	17.588.194,17	1671	5.535.030,00	118	662.367,75	1494	448.339,25	6.271.429,32	301.656.096,12	
2029	2948	3.600.980,56	2.991.303,87	17.362.376,74	18.966.866,38	2060	6.936.623,51	146	842.309,39	2296	1.028.142,45	7.376.366,57	318.667.333,62	
2030	2450	3.072.508,39	2.551.841,96	16.367.191,55	19.966.051,17	2762	7.749.354,79	236	1.364.127,51	2518	1.028.433,03	8.066.574,35	334.644.524,35	
2031	2167	2.782.443,48	2.243.029,09	15.360.576,60	20.966.244,75	3434	9.142.633,78	286	1.654.473,13	2723	1.348.328,22	8.996.797,19	353.726.420,66	
2032	1941	2.444.807,21	2.023.029,98	14.300.336,22	21.966.105,57	4269	9.942.633,78	350	2.916.301,65	3439	1.370.329,75	9.962.368,43	375.686.443,70	
2033	1411	1.795.012,47	1.439.860,35	12.360.554,50	22.966.244,75	5294	9.942.633,78	526	5.401.373,17	3586	1.362.435,45	11.114.143,81	387.166.444,79	
2034	1156	1.533.713,86	1.275.472,61	10.265.511,95	23.966.244,75	6294	10.188.638,83	592	6.782.540,93	4028	1.126.557,94	12.255.313,52	398.077.502,16	
2035	1049	1.367.315,97	1.123.891,61	8.263.026,62	24.966.244,75	7294	10.373.451,28	633	5.947.377,43	4738	1.362.435,45	13.621.452,22	408.535.735,23	
2036	891	1.167.837,4	953.304,82	6.243.715,55	25.966.244,75	8655	10.421.055,99	759	4.444.371,93	5038	1.103.330,01	15.965.420,30	418.652.363,40	
2037	793	1.043.810,61	853.822,80	4.243.334,05	26.966.244,75	10379	10.289.313,69	908	6.782.540,93	5428	1.114.143,81	17.172.368,30	428.180.344,95	
2038	629	829.970,38	683.045,42	2.539.721,22	27.966.244,75	12983	10.178.929,30	1109	6.416.243,25	6055	1.136.313,52	19.666.304,24	437.446.716,84	
2039	561	757.585,34	623.735,83	2.392.376,65	28.966.244,75	15724	10.537.632,91	1231	7.116.427,81	6555	1.136.313,52	22.228.329,72	445.411.678,45	
2040	296	403.721,41	335.088,77	2.392.376,65	29.966.244,75	19775	10.410.832,66	1374	7.941.365,63	7449	1.148.131,65	25.011.300,25	452.975.064,53	
2041	209	287.910,66	239.945,84	2.392.376,65	30.966.244,75	24668	10.370.291,91	1519	8.706.127,73	8487	1.126.323,43	28.011.300,25	462.441.584,29	
2042	183	254.614,96	211.370,41	2.392.376,65	31.966.244,75	30651	9.311.394,89	1873	10.866.218,05	9441	1.171.250,11	30.067.373,05	467.282.610,94	
2043	173	243.108,69	211.780,13	2.392.376,65	32.966.244,75	37641	8.530.111,83	2043	11.866.511,83	10486	1.182.372,41	32.267.373,05	472.881.291,34	
2044	141	200.121,93	155.107,20	2.392.376,65	33.966.244,75	45641	7.342.338,43	2343	12.866.511,83	11586	1.182.372,41	34.467.373,05	477.881.291,34	
2045	86	123.280,79	102.323,95	2.392.376,65	34.966.244,75	54641	6.344.355,62	2744	14.866.511,83	12744	1.182.372,41	36.662.373,05	482.151.980,40	
2046	36	52.121,97	43.261,23	2.392.376,65	35.966.244,75	63641	5.346.373,05	3154	16.866.511,83	13944	1.182.372,41	38.862.373,05	486.062.682,46	
2047	8	1.598,49	3.709,74	2.392.376,65	36.966.244,75	72641	4.348.390,30	3564	18.866.511,83	15144	1.182.372,41	41.062.373,05	489.581.632,38	

Fluxo Financeiro de Receitas e Despesas próximos 75 anos
REGIME PRÓPRIO DE PREVIDÊNCIA SOCIAL DE JUAZEIRO DO NORTE - CE

Ano Início	Ano Fim	Receitas Projetadas				Despesas Projetadas				TOTAL RECEITA	TOTAL DESPESA	PATRIMÔNIO	Ano Base		
		IP Aposentado	DESPESA Inativos	IV Pensionistas	DESPESA Pensionistas	Total Inativos	DESPESA Anual	Total Pensionistas	TOTAL DESPESA						
2008	2008	1	1.016,93	1.225,36	29.327.309,66	29.330.692,45	2105	7.146.520,40	2688	16.427.577,08	4773	1.231.036,16	23.799.103,53	497.210.621,20	2008
2009	2009	0	-	-	29.657.297,17	29.657.297,17	1363	6.364.432,30	2024	16.323.280,48	4767	1.243.316,21	24.231.036,59	502.638.481,38	2009
2010	2010	0	-	-	29.930.367,52	29.930.367,52	1715	5.324.598,95	3056	17.655.503,24	4811	1.255.749,37	24.976.241,56	507.640.597,74	2010
2011	2011	0	-	-	30.279.474,80	30.279.474,80	1579	5.361.225,65	3244	16.750.973,83	4823	1.263.336,36	25.380.504,34	512.542.587,60	2011
2012	2012	0	-	-	30.571.396,27	30.571.396,27	1432	4.363.661,24	3403	15.670.025,04	4835	1.280.938,31	25.814.676,22	517.269.575,59	2012
2013	2013	0	-	-	30.855.426,00	30.855.426,00	1321	4.486.789,97	3523	21.383.649,20	4844	1.293.738,31	26.443.208,30	522.011.792,59	2013
2014	2014	0	-	-	31.136.456,17	31.136.456,17	1190	3.336.700,25	3658	21.775.844,22	4858	1.305.737,31	26.620.620,32	526.527.666,20	2014
2015	2015	0	-	-	31.425.356,56	31.425.356,56	1084	3.444.279,43	3816	22.288.456,21	4870	1.313.826,21	27.052.488,37	530.881.640,29	2015
2016	2016	0	-	-	31.655.327,16	31.655.327,16	871	2.366.192,44	4012	22.160.876,61	4883	1.333.033,26	27.479.363,33	535.061.498,17	2016
2017	2017	0	-	-	31.910.210,20	31.910.210,20	721	2.400.917,73	4164	24.000.750,21	4895	1.345.333,25	27.896.003,31	539.061.498,17	2017
2018	2018	0	-	-	32.154.347,65	32.154.347,65	670	2.376.976,77	4255	24.655.964,66	4905	1.353.736,31	28.256.737,40	542.964.618,43	2018
2019	2019	0	-	-	32.381.464,64	32.381.464,64	389	1.307.270,81	4400	26.342.133,31	4923	1.373.334,31	28.922.719,33	546.446.363,74	2019
2020	2020	0	-	-	32.594.126,69	32.594.126,69	340	1.315.278,33	4532	26.773.862,44	4938	1.387.126,54	29.300.248,28	549.865.241,15	2020
2021	2021	0	-	-	32.797.764,62	32.797.764,62	235	797.095,95	4703	27.162.286,71	4945	1.415.033,32	29.382.302,52	553.276.613,25	2021
2022	2022	0	-	-	33.021.477,77	33.021.477,77	149	507.289,32	4756	27.727.845,46	4945	1.415.033,32	29.644.146,30	556.633.540,37	2022
2023	2023	0	-	-	33.221.726,57	33.221.726,57	95	224.247,32	4877	28.247.843,71	4953	1.423.159,32	29.901.257,31	559.958.415,93	2023
2024	2024	0	-	-	33.398.390,47	33.398.390,47	17	66.201,83	4941	28.529.974,64	4958	1.443.453,52	30.069.627,49	563.275.379,15	2024
2025	2025	0	-	-	33.597.749,63	33.597.749,63	0	5.137,65	4958	28.668.238,87	4959	1.467.036,34	30.199.267,36	566.751.867,42	2025
2026	2026	0	-	-	33.826.227,77	33.826.227,77	0	-	4959	28.864.010,27	4959	1.472.424,30	30.364.102,16	570.422.615,97	2026
2027	2027	0	-	-	34.024.367,58	34.024.367,58	0	-	4959	28.864.010,27	4959	1.487.190,54	30.512.207,31	574.253.470,12	2027
2028	2028	0	-	-	34.256.366,53	34.256.366,53	0	-	4959	28.864.010,27	4959	1.502.051,44	30.660.079,71	578.362.456,94	2028
2029	2029	0	-	-	34.498.462,79	34.498.462,79	0	-	4959	28.864.010,27	4959	1.517.032,31	30.811.108,32	582.700.319,41	2029
2030	2030	0	-	-	34.756.510,62	34.756.510,62	0	-	4959	28.864.010,27	4959	1.532.252,37	30.965.277,14	587.265.559,88	2030
2031	2031	0	-	-	35.028.515,55	35.028.515,55	0	-	4959	28.864.010,27	4959	1.547.575,40	30.211.539,57	592.075.481,35	2031
2032	2032	0	-	-	35.315.337,46	35.315.337,46	0	-	4959	28.864.010,27	4959	1.563.051,16	30.227.068,43	597.168.243,38	2032
2033	2033	0	-	-	35.619.367,47	35.619.367,47	0	-	4959	28.864.010,27	4959	1.573.631,57	30.242.608,34	602.544.504,85	2033
2034	2034	0	-	-	35.940.363,75	35.940.363,75	0	-	4959	28.864.010,27	4959	1.584.436,45	30.259.406,75	608.226.481,85	2034
2035	2035	0	-	-	36.278.363,47	36.278.363,47	0	-	4959	28.864.010,27	4959	1.611.413,17	30.274.437,44	614.231.003,82	2035
2036	2036	0	-	-	36.637.105,60	36.637.105,60	0	-	4959	28.864.010,27	4959	1.625.517,30	30.290.536,57	620.571.574,65	2036
2037	2037	0	-	-	37.015.360,29	37.015.360,29	0	-	4959	28.864.010,27	4959	1.642.732,48	30.306.800,74	627.268.033,70	2037
2038	2038	0	-	-	37.415.324,50	37.415.324,50	0	-	4959	28.864.010,27	4959	1.653.220,30	30.323.228,57	634.376.029,64	2038
2039	2039	0	-	-	37.838.377,27	37.838.377,27	0	-	4959	28.864.010,27	4959	1.673.820,40	30.339.820,57	641.871.666,33	2039
2040	2040	0	-	-	38.286.174,45	38.286.174,45	0	-	4959	28.864.010,27	4959	1.673.820,40	30.356.578,70	649.801.682,88	2040
2041	2041	0	-	-	38.759.167,54	38.759.167,54	0	-	4959	28.864.010,27	4959	1.692.530,43	30.373.504,30	658.165.329,72	2041
2042	2042	0	-	-	39.259.337,60	39.259.337,60	0	-	4959	28.864.010,27	4959	1.725.530,36	30.390.599,16	667.065.062,17	2042
2043	2043	0	-	-	39.788.326,89	39.788.326,89	0	-	4959	28.864.010,27	4959	1.743.846,70	30.409.316,31	676.691.671,74	2043
2044	2044	0	-	-	40.352.369,50	40.352.369,50	0	-	4916	28.115.459,61	4916	1.743.846,70	30.428.754,78	686.871.985,46	2044
2045	2045	0	-	-	40.970.228,55	40.970.228,55	0	-	4916	28.115.459,61	4916	1.773.898,30	30.449.367,53	697.652.846,68	2045

6 Provisões Matemáticas

Os registros contábeis das operações envolvendo os recursos dos Regimes Próprios de Previdência Social e as Demonstrações Contábeis por eles geradas serão elaboradas em observância à Lei n.º 4.320/1964, a Lei n.º 9.717/1998, a Lei n.º 101/2000, as Portarias e Instruções Normativas da Secretaria do Tesouro Nacional, em especial, os Manuais Técnicos de Contabilidade aplicados ao setor público, a Resolução CMN N.º 3790/2009, os Princípios Fundamentais de Contabilidade, as Normas Brasileiras de Contabilidade e as Normas do Ministério da Previdência Social Aplicadas aos Regimes Próprios.

O plano de contas do RPPS foi elaborado segundo codificação e nomenclatura do Plano de Contas da Administração Pública Federal, com a seleção e a inclusão de contas voltadas para a contabilização dos registros dos Regimes próprios de Previdência Social

A atualização do plano de contas dos Regimes Próprios de Previdência Social é de competência da Coordenação Geral de Contabilidade, Estudos Técnicos e Informações Gerenciais do Departamento dos Regimes Próprios de Previdência do Serviço Público do Ministério da Previdência Social, que, de forma articulada com a Coordenação-Geral de Auditoria Atuária e Investimentos do mesmo departamento e integrada com a Coordenação-Geral de Contabilidade da Secretaria do Tesouro Nacional do Ministério da Fazenda, providenciará os ajustes que se fizerem necessários.

Tabela 43 - Provisões Matemáticas Previdenciárias

1.0.0.0.00.00	ATIVO	21.782.017,73
1.1.1.1.2.00.00	Banco Conta Movimento (+)	32.355,23
1.1.1.1.4.00.00	Aplicações do RPPS (+)	20.113.886,19
1.1.2.1.4.00.00	Créditos Tributários/Contribuições a Receber (+)	1.549.132,68
1.1.2.1.9.00.00	Créditos Diversos a Receber (+)	-
1.4.2.1.0.00.00	Bens Móveis e Imóveis (+)	86.643,63
2.2.2.5.0.00.00	PROVISÕES MATEMÁTICAS PREVIDENCIÁRIAS	43.842.838,80
2.2.2.5.4.00.00	PLANO PREVIDENCIÁRIO	43.842.838,80
2.2.2.5.5.01.00	Provisões de Benefícios Concedidos	6.291.516,37
2.2.2.5.5.01.01	Aposentadorias/Pensões/Outros Benefícios do Plano (+)	6.291.516,37
2.2.2.5.5.01.02	Contribuições do Ente (-)	-
2.2.2.5.5.01.03	Contribuições do Inativo (-)	-
2.2.2.5.5.01.04	Contribuições do Pensionista (-)	-
2.2.2.5.5.01.05	Compensação Previdenciária (-)	-
2.2.2.5.5.01.06	Parcelamento de Débitos Previdenciários (-)	-
2.2.2.5.5.02.00	Provisões de Benefícios a Conceder	37.551.322,43
2.2.2.5.5.02.01	Aposentadorias/Pensões/Outros Benefícios do Plano (+)	176.300.109,48
2.2.2.5.5.02.02	Contribuições do Ente (-)	(120.499.783,20)
2.2.2.5.5.02.03	Contribuições do Inativo (-)	-
2.2.2.5.5.02.04	Contribuições do Pensionista (-)	-
2.2.2.5.5.02.05	Compensação Previdenciária (-)	(18.249.003,86)
2.2.2.5.5.02.06	Parcelamento de Débitos Previdenciários (-)	-
2.2.2.5.5.03.00	Plano de Amortização	-
2.2.2.5.5.03.01	Outros Créditos (-)	-
2.2.2.5.9.00.00	PROVISÕES ATUARIAIS PARA AJUSTES DO PLANO	-
2.2.2.5.9.01.00	Ajuste de Resultado Atuarial Superavitário	-
SUPERÁVIT/DÉFICIT		(22.060.821,07)

Fonte: Banco de dados disponibilizado pelo Município.

Elaboração: Agenda Assessoria, Planejamento e Informática Ltda.

7 Parecer Atuarial

- ↳ Com base nos dados que nos foram fornecidos pelo Município de Juazeiro do Norte, podemos afirmar que tais dados estão satisfatoriamente completos para efeitos de estudos atuariais. Todavia, algumas inconsistências foram identificadas e relacionadas no Anexo II deste relatório. Conforme previsto no §1º do art. 13, da Portaria MPS nº 403/2008, deverão ser adotadas providências para a sua adequação até a próxima avaliação atuarial, qual seja, o cálculo atuarial do exercício de 2011.
- ↳ O Custo Mensal está determinado com base em princípios técnicos atuariais geralmente aceitos para os planos desta natureza, ou seja, de Benefícios Definidos. A experiência é que tal Custo tenha pouca variação, se comparado à Folha Salarial envolvida, desde que as nossas hipóteses atuariais elaboradas se verifiquem no longo prazo e as características da massa de Servidores (distribuição salarial, etária, etc.) não venham a sofrer grandes variações.
- ↳ A formulação utilizada para a definição da Responsabilidade Atuarial, Estimativa de Compensação Previdenciária, à Pagar e à Receber, e das alíquotas informadas neste relatório, constam em Nota Técnica Atuarial enviada à SPS – Secretaria de Previdência Social.
- ↳ As Remunerações, informadas pelo Município, foram consideradas como sendo a base contributiva (Salário de Contribuição) e a base de cálculo para a aquisição dos benefícios previdenciários (Salário de Benefício).
- ↳ Como vimos na Base Atuarial, no capítulo 5 deste relatório, a Responsabilidade Atuarial pode sofrer alterações, devido às modificações no cenário em que o Plano se insere. Como o Ativo Líquido não é suficiente para cobrir esta Responsabilidade, gerando um Custo Especial de 1,87% para que o Plano de Aposentadorias e Pensões do Fundo de Previdência do Município de Juazeiro do Norte tenha a garantia de equilíbrio atuarial.
- ↳ Quanto ao Custo dos Auxílios verificamos que não houve concessão dos benefícios de auxílio-reclusão. Ainda, houve redução na concessão de benefícios de salário família e crescimento dos benefícios de auxílio-doença e salário maternidade. Como esses benefícios ocorrem sem qualquer tipo de previsão, e as alíquotas desse relatório consideram a folha de pagamentos do ano anterior, atendemos ao estabelecido no art. 10 da Portaria MPS nº 403/2008, ou seja: maior valor entre os valores efetivamente despendidos pelo RPPS e a média de dispêndios dos três últimos exercícios.
- ↳ O Custo Mensal, para que o Plano de Aposentadorias e Pensões do Fundo de Previdência do Município de Juazeiro do Norte tenha a garantia de equilíbrio atuarial é de 22,0% da Folha de Remuneração dos Servidores Ativos, considerando a Compensação Previdenciária e Despesa Administrativa.
- ↳ Somados, o Custo Mensal do Plano de Custeio estimado é de 22,0%, sendo 11,0% de responsabilidade dos servidores e 11,0% de responsabilidade do Município. Os percentuais apresentados refletem os valores mínimos necessários para a garantia de concessão dos benefícios futuros do Regime Próprio..

↳ Somados, o Custo Mensal do Plano de Custeio estimado é de 22,0%, sendo 11,0% de responsabilidade dos servidores e 11,0% de responsabilidade do Município. Os percentuais apresentados refletem os valores mínimos necessários para a garantia de concessão dos benefícios futuros do Regime Próprio..

↳ Ressalta-se aqui que o valor base projetado para o cálculo da despesa administrativa foi constituído pelo somatório da folha de ativos (folha de contribuição), de inativos e pensões posicionados em 12/2008. Ressalta-se que o valor determinado na Portaria nº 402, de 11/12/2008, para a composição da despesa administrativa adota os proventos integrais, o que eventualmente poderá apresentar valor diferenciado do atuarialmente projetado.

↳ A alíquota mínima do Município é de 11% devido à paridade prevista na legislação específica. Os percentuais acima refletem os valores mínimos necessários para a garantia de concessão dos benefícios futuros do Fundo de Juazeiro do Norte. Note que o percentual apresentado (11,0%) já está enquadrado.

↳ As Contribuições devem ser iniciadas logo após o conhecimento deste relatório e, mantidas até a data da próxima reavaliação do Plano incidindo sobre o décimo terceiro.

Este relatório está de acordo com as exigências feitas pela SPS – Secretaria de Previdência Social, conforme Portaria MPAS nº 403 de 10/12/2008. Alguns itens exigidos, para informação mínima na Avaliação Atuarial, constam da Nota Técnica Atuarial, do relatório das Projeções Atuariais realizadas e do DRAA – Demonstrativo dos Resultados da Avaliação Atuarial, já enviados à SPS sendo, este último, entregue em via eletrônica através da página do MPAS – Ministério da Previdência e Assistência Social na “internet”. Além do DRAA impresso através da página do MPAS, anexamos uma cópia a este relatório incluindo a contabilização das reservas matemáticas.

Cuiabá, de 18 de março de 2010.

Vanessa Pinheiro Diniz

Vanessa Pinheiro Diniz

Atuária MIBA nº 1562

Especialista em Gestão Financeira

Anexo V – Demonstrativo do Resultado da Avaliação Atuarial (DRAA)

